

2024年度 須坂市の教育



須坂市教育委員会

目 次

I	須坂市の概要	4
II	教育委員会	
	1 教育委員	6
	2 事務局・教育機関の機構	6
	3 事務局・教育機関の事務分掌	7
	4 事務局・教育機関の市費職員数	9
III	教育財政	
	1 2024年度一般会計当初予算	10
	2 2024年度教育委員会に係る歳出項目別当初予算	11
	3 一般会計および教育費決算額の推移	13
IV	学校教育課	
	1 基本方針	14
	2 重点施策	14
	3 小・中・須坂支援学校	14
	4 いじめ等対策事業	32
	5 須坂市教育支援センター（フレンドリールーム）	32
	6 教育相談	33
	7 外国人講師（外国語指導助手）	35
	8 交流事業	35
	9 育英事業	35
	10 児童センター・放課後児童クラブ・委託児童クラブ	36
	11 学校給食センター	38
V	子ども課	
	1 子育て支援事業	43
	2 保育園・幼稚園・認定こども園	49
	3 児童手当等の支給	52
	4 児童・青少年健全育成事業	54
VI	文化スポーツ課	
	1 沿 革	56
	2 文化芸術・交流活動の推進	58
	3 文化財保護	58
	4 図書館	64
	5 博物館	68
	6 学校体育施設開放使用状況	74
VII	生涯学習推進課	
	1 概 要	75
	2 生涯学習の推進	78
	3 公民分館活動支援	79
	4 人権教育	79
	5 地域づくり事業	79
	6 二十歳を祝う会	79
	7 社会教育委員関係	80

	8	広報活動	80
	9	2024年度使用状況	80
Ⅷ 人権同和 教 育 課	1	人権教育推進計画（抜粋）	81
	2	沿 革	82
	3	具体的事業	84
	4	都市宣言	86
	5	須坂市人権行政機構図	87
Ⅸ 歴代教育委員名簿	1	歴代教育委員	88
	2	歴代委員長・職務代理・教育長	92

I 須坂市の概要

位置・自然等

須坂市は長野県の北東部に位置し、東は上信火山帯を挟んで群馬県嬭恋村と、西と南は日本一の長さを誇る千曲川を隔てて県庁所在地の長野市と、北は小布施町・高山村と接している。

市域は、上信越高原国立公園に属する険しい山並みの東部山岳地帯と、そこから流れ出るいくつもの河川によって形成された扇状地、及び千曲川によって形成された沖積地で構成されている。

東部山岳地帯は、菅平高原とともにウインタースポーツやテニスを中心としたリゾート地である峰の高原、日本の滝100選に選ばれている国の指定名勝「米子大瀑布（滝）」、レンゲツツジが咲き誇る破風高原等大自然の宝庫である。扇状地帯は、リンゴやブドウを中心とした豊かな果樹園が広がり、また、その中心には住環境の優れた市街地が形成されている。沖積地帯は、上信国境から流れ出る豊かな清流による稲作地帯が広がっていたが、現在は果樹園への転換が図られている。

気候は、雨が少ない典型的な内陸性気候で、年平均気温は11度だが、夏の最高平均気温は31度、冬はマイナス10度以下になることもある。このように気温の日較差が大きいことと、雨が少ないこと、さらには砂礫土壌という水はけの良さから、果樹生産に最適な地域として知られている。

沿革

須坂市に人が住みはじめたのは、旧石器時代からであるが市内ではこの時期に該当する遺跡は1箇所しか見つかっていない。今から約12,000年前、日本で最初に土器が作り始められた縄文時代草創期と呼ばれている時期に至ると、仁礼の須坂市指定史跡「石小屋洞穴」から日本でも最古級の土器が出土している。それから、縄文時代には山地・山麓を中心にあちこちに遺跡を残したが、今から約2,000年前、弥生時代に入ると、稲作の始まりとともに須坂園芸高校校庭遺跡など豊富な湧水と千曲川の低湿地をひかえた扇端部にあたる場所に生活の跡を残している。

古墳時代は、石を積み上げて造った積石塚とよばれている古墳が河東地域に広く造られ、その数が多いことから積石塚の中心地域と考えられている。特に積石塚古墳としては東日本で最大・最古級とされる長野県史跡「八丁鎧塚」からは、極めて類例の少ない大陸との結びつきをうかがわせる帯金具が出土している。また本郷大塚古墳からは県内でも屈指の多量の馬具や大刀などが出土している。

鎌倉・室町時代は、信濃源氏として知られる井上氏（城跡・館跡は長野県史跡）をはじめ、須田氏・高梨氏などの武士が勢力を競い合っていた。現在の中心市街地は、この頃軍事目的で整備された主要な街道の交差点に発達した街道町がその原点と考えられている。

江戸時代は、須坂藩主堀氏が現在の市域の多くを含む13ヶ村10,053石を治めていた。また、市内福島を起点として上洲大笹に至る大笹街道は、江戸に至る日数が北国街道より1日少ないため、かかる費用も少なく済むことから、主に穀物の流通ルートとして栄え、活力のある経済と文化の基礎が築かれていった。

明治時代に入ると、傾斜地という市街地の特性を利用した水車による器械製糸業が発達し、岡谷とともに世界に知られる生糸の町として栄え、大正時代にその全盛期を迎えた。その後、製糸業の衰退とともに電子工業へと転換が図られ、現在に至っている。

昭和29年4月1日に市制を施行し、翌30年に2村、同46年に1村を編入し、現在の市域となっている。

平成5年3月、上信越自動車道（「須坂長野東IC」）が開通し、工業、農業、観光業等の地域産業の重要な拠点となっている。

平成29年12月、地域未来投資促進法に基づく須坂市地域基本計画が国の同意を得る。本計画に基づき、

交通の利便性に優れた須坂長野東 IC 周辺地区に物流関連施設や観光集客施設、ものづくり産業施設からなる新複合交流拠点の開発を進め、地域産業の一層の発展を目指している。

人 口 等

	世 帯 数 (世帯)	人 口 (人)			対 前 回 比 (%)	一世帯当たり 人 員 (人)
		総 数	男	女		
1970年 (昭和45年)	11, 144	45, 782	21, 985	23, 797	103. 01	4. 10
1975年 (50年)	12, 836	49, 513	23, 941	25, 572	108. 14	3. 85
1980年 (55年)	14, 106	52, 543	25, 484	27, 059	106. 11	3. 72
1985年 (60年)	14, 648	53, 611	26, 083	27, 528	102. 03	3. 65
1990年 (平成 2 年)	15, 346	53, 662	26, 141	27, 521	100. 10	3. 50
1995年 (7 年)	16, 336	53, 842	26, 240	27, 602	100. 33	3. 30
2000年 (12年)	17, 323	54, 207	26, 420	27, 787	100. 68	3. 13
2005年 (17年)	17, 863	53, 668	26, 292	27, 376	99. 00	3. 00
2010年 (22年)	18, 106	52, 168	25, 466	26, 702	97. 20	2. 88
2015年 (27年)	18, 447	50, 725	24, 790	25, 935	97. 23	2. 75
2020年 (令和 2 年)	18, 839	49, 559	24, 324	25, 235	97. 70	2. 63

資料：国勢調査

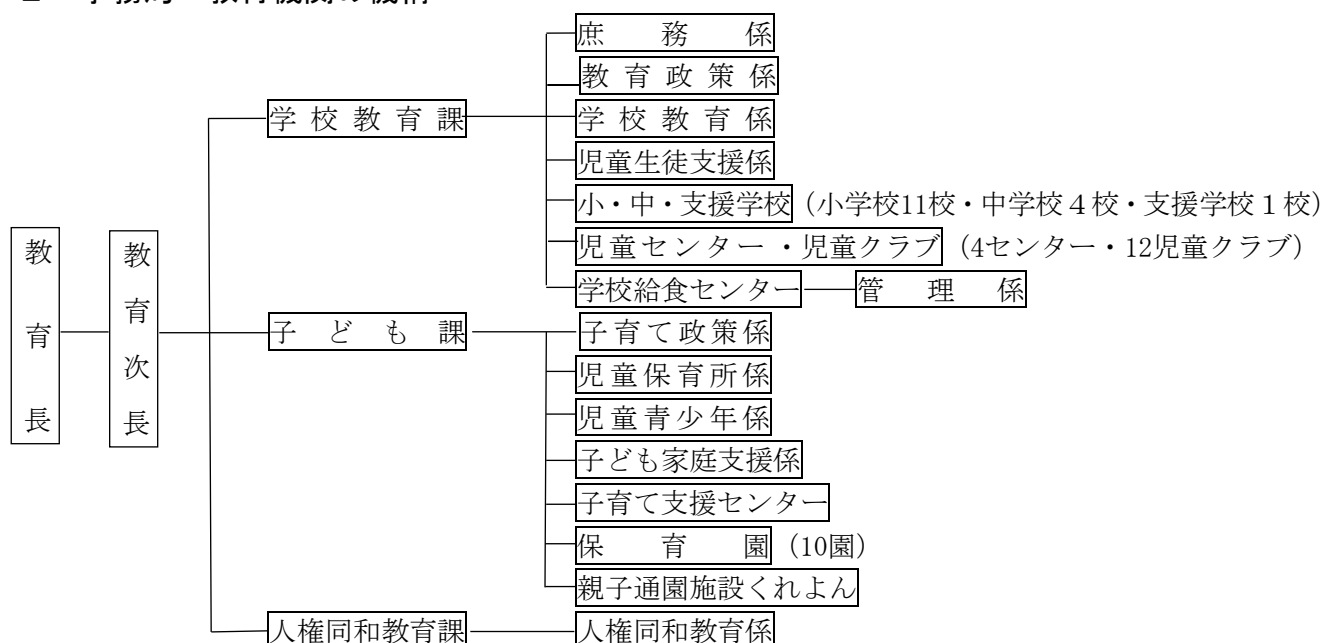
Ⅱ 教育委員会

1 教育委員

(2024年10月1日現在)

役 職 名	氏 名	就任年月日	備 考
教 育 長	勝山 幸則	R6. 4. 1	教育長 R6. 4. 1～
教育長職務代理者	二ノ宮 邦彦	H30. 10. 1	教育長職務代理 R2. 10. 1～
委 員	土屋 保男	H29. 6. 21	
委 員	村石 忍	R5. 10. 1	
委 員	湯本 理恵	R6. 10. 1	

2 事務局・教育機関の機構



3 事務局・教育機関の事務分掌

学校教育課	庶務係	<ul style="list-style-type: none"> (1) 公印に関する事。 (2) 委員会の会議に関する事。 (3) 委員会の規則等の制定、改廃に関する事。 (4) 委員会関係職員の人事給与に関する事。 (5) 学校その他教育機関の設置及び廃止に関する事。 (6) 学校その他教育財産の取得及び処分の計画に関する事。 (7) 請願及び陳情に関する事。 (8) 栄典に関する事。 (9) 県費教職員の人事関係内申に関する事。 (10) 奨学金貸与事務に関する事。 (11) 総合教育会議に関する事。 (12) 文書の収受、発送に関する事。 (13) 教育に係る調査及び基幹統計に関する事。 (14) 委員会事務局の庶務に関する事。 (15) 課の庶務に関する事。 (16) その他他の課に属さない事項並びに各課の連絡調整に関する事。
	教育政策係	<ul style="list-style-type: none"> (1) 教育に関する施策の企画及び調整に関する事。 (2) 教職員の働き方改革に関する事。 (3) 学校の特別活動及び課外活動に関する事。
	学校教育係	<ul style="list-style-type: none"> (1) 学校の学級編制、教育課程、学習指導、生徒指導及び職業指導に関する事。 (2) 通学区域に関する事。 (3) 学校経営の指導に関する事。 (4) 校長その他教職員の指導と助言研修に関する事。 (5) 教科書及び教材備品に関する事。 (6) 学齢簿の編成保管に関する事。 (7) 学齢児童生徒の就学退学等に関する事。 (8) 学校の整備及び保全に関する事。 (9) 学校施設の財産の管理に関する事。 (10) 学校施設の貸与に関する事。 (11) 学校の行事に関する事。 (12) 学校保健、独立行政法人日本スポーツ振興センター及び学校給食に関する事。 (13) 学校給食センターとの連絡調整に関する事。 (14) 就学前児童の入学に関する事。 (15) その他学校教育に関する事。

	児 童 生 徒 支 援 係	(1) 教育相談に関すること。 (2) 就学援助に関すること。 (3) 教育支援委員会に関すること。 (4) 教育支援に関すること。 (5) 教育支援センターに関すること。 (6) 児童センターとの連絡調整に関すること。 (7) 児童クラブに関すること。 (8) 不登校対策に関すること。 (9) 児童生徒支援員に関すること。 (10) 日本語教育に関すること。 (11) 医療的ケアに関すること。
子ども課	子育て政策係	(1) 須坂市子ども・子育て会議に関すること。 (2) 子育て支援及び支援施策の総合調整に関すること。 (3) 次世代育成支援に関すること。 (4) 児童福祉及び児童の相談に関すること。 (5) すこやか相談事業に関すること。 (6) 児童虐待防止に関すること。 (7) 子育て支援センターとの連絡調整に関すること。 (8) 親子通園施設との連絡調整に関すること。 (9) 課の庶務に関すること。 (10) その他子育て支援に関すること。
	児童保育所係	(1) 保育所の施設整備に関すること。 (2) 保育所への入所退所及び保育料の徴収に関すること。 (3) 保育所の給食献立及び調理指導に関すること。 (4) 保育所との連絡調整に関すること。 (5) 私立保育所及び認可外保育所の育成指導に関すること。 (6) 私立幼稚園に関すること。 (7) 児童遊園に関すること。 (8) 児童手当、児童扶養手当及び特別児童扶養手当に関すること。 (9) 社会福祉法人（保育所に関するものに限る。）に関すること
	児童青少年係	(1) 児童青少年総合対策の企画及び総合調整に関すること。 (2) 青少年問題協議会に関すること。 (3) 児童青少年育成関係機関及び団体との連絡調整に関すること。 (4) 児童青少年育成センターに関すること。 (5) 児童青少年育成市民会議に関すること。 (6) 農業小学校に関すること。 (7) その他児童青少年に関すること。
	子 ども 家 庭 支 援 係	(1) 児童福祉及び児童の相談に関すること。 (2) すこやか相談事業に関すること。 (3) 児童虐待防止に関すること。 (4) 親子通園施設との連絡調整に関すること。 (5) こども家庭センターに関すること。

人 権 同 和 教 育 課	人 権 同 和 教 育 係	(1) 人権・同和教育の総合的な企画、推進に関すること。 (2) 同和教育関係機関、団体等との連絡調整に関すること。 (3) 教育関係職員等の人権・同和教育研修に関すること。 (4) 課の庶務に関すること。 (5) その他人権・同和教育に関すること。
学校給食センター		(1) 学校給食センターの維持管理に関すること。 (2) 学校給食センターの運営に関すること。 (3) 学校給食センターの施設整備に関すること。 (4) その他学校給食センターに関すること。

4 事務局・教育機関の市費職員数

(2024年4月1日現在)

区 分	職 員 数 (人)																		合 計	
	教 育 長	教 育 次 長	課 所 館 園 長 長 長 長	事 務 職 員	管 理 技 術 員	調 理 技 術 員	保 育 士	児 童 厚 生 員	会 計 年 度 任 用 職 員											
									所 長	指 導 主 事	講 師 他	相 談 員	支 援 員	事 務 員	技 術 員	学 養 士	保 育 士	児 童 厚 生 員		看 護 士
教 育 長	1																		1	
教 育 次 長		1																	1	
学 校 教 育 課			1	7						5	1	7(1)							20	
指 導 主 事 等										5	1								6	
庶 務 係				1								2							3	
学 校 教 育 係				3								1							4	
教 育 政 策 係				1								2							3	
児 童 生 徒 支 援 係				2								2(1)							4	
学 校 給 食 セ ン タ ー			1	1								2		1					5	
学 校 1 6 校											72	4	15						91	
児 童 セ ン タ ー								1	1								2		4	
子 ども 課			2	16							4	4		1					25	
子 育 て 政 策 係				3								2							5	
児 童 保 育 所 係				6(1)								1(1)		1					8	
児 童 青 少 年 係				2							1	1							4	
子 ども 家 庭 支 援 係				5(1)							3								8	
親 子 通 園 施 設 ぐ れ よ ん									(1)							2			2	
保 育 園 10 園			10			3	60						7		81		2		163	
人 権 同 和 教 育 課			(1)	1							2								3	
人 権 同 和 教 育 係				1							2								3	
計	1	1	14	25		3	60	1	1	5	21	17	22	2	83	2	2		257	

() 内は兼務職員の数(外書き)

Ⅲ 教育財政

1 2024年度一般会計当初予算

歳 入			歳 出		
款	予 算 額	比率 (%)	款	予 算 額	比率 (%)
1. 市 税	6,168,000	22.82	1. 議会費	217,981	0.81
2. 地 方 譲 与 税	214,500	0.79	2. 総務費	4,842,018	17.91
3. 利 子 割 交 付 金	1,600	0.01	3. 民生費	8,224,489	30.43
4. 配 当 割 交 付 金	30,100	0.11	4. 衛生費	1,712,168	6.33
5. 株式等譲渡所得割 交 付 金	24,800	0.09	5. 労働費	209,124	0.77
6. 法人事業税交付金	105,500	0.39	6. 農林水産業費	552,819	2.05
7. 地方消費税交付金	1,351,000	5.00	7. 商工費	1,561,521	5.78
8. ゴルフ場利用 税 交 付 金	5,600	0.02	8. 土木費	3,269,263	12.09
9. 環境性能割交付金	16,500	0.06	9. 消防費	969,055	3.59
10. 地方特例交付金	279,500	1.03	10. 教育費	3,206,636	11.86
11. 地 方 交 付 税	5,400,000	19.98	11. 公債費	2,244,926	8.31
12. 交通安全対策 特 別 交 付 金	7,000	0.03	12. 予備費	20,000	0.07
13. 分 担 金 及 び 負 担 金	306,954	1.14			
14. 使 用 料 及 び 手 数 料	302,253	1.12			
15. 国 庫 支 出 金	2,778,786	10.28			
16. 県 支 出 金	1,425,985	5.28			
17. 財 産 収 入	22,416	0.08			
18. 寄 附 金	2,200,650	8.14			
19. 繰 入 金	2,840,975	10.51			
20. 繰 越 金	300,000	1.11			
21. 諸 収 入	2,017,581	7.46			
22. 市 債	1,230,300	4.55			
合 計	27,030,000	100	合計	27,030,000	100.00

2 2024年度教育委員会に係る歳出項目別当初予算

(単位：千円)

項	目	予 算 額	構 成 比 (%)	財 源	
				特定財源	一般財源
教 育 総 務 費	1. 教 育 委 員 会 費	3,912		0	3,912
	2. 事 務 局 費	115,815		10	115,805
	3. 教 育 奨 励 費	279,032		160,821	118,211
	計	398,759	.	160,831	237,928
小 学 校 費	1. 学 校 管 理 費	258,806		38,537	220,269
	2. 教 育 振 興 費	136,782		83,459	53,323
	計	395,588	.	121,996	273,592
中 学 校 費	1. 学 校 管 理 費	198,479		31,960	166,519
	2. 教 育 振 興 費	88,862		27,939	60,923
	計	287,341	.	59,899	227,442
特別支援学校費	1. 特 別 支 援 学 校 費	106,057		80,073	25,984
	計	106,057	.	80,073	25,984
幼 稚 園 費	1. 幼 稚 園 費	190,931		139,713	51,218
	計	190,931	.	139,713	51,218
社 会 教 育 費	1. 公 民 館 費	120,711		6,632	114,079
	2. 図 書 館 費	69,533		10,077	59,456
	3. 博 物 館 費	57,299		10,217	47,082
	4. 文 化 財 保 護 費	46,590		7,230	39,360
	5. 児 童 青 少 年 総 合 対 策 費	18,477		4,000	14,477
保 健 体 育 費	1. 保 健 体 育 総 務 費	60,016		73	59,943
	2. 学 校 給 食 費	597,902		481,770	116,132
	計	597,902	.	481,843	176,075
人権同和教育費	1. 人 権 同 和 教 育 総 務 費	16,958		0	16,958

	2. 学 校 人 権 同 和 教 育 費	2,394		0	2,394
	3. 社 会 人 権 同 和 教 育 費	2,115		0	2,115
	4. 公 民 館 人 権 同 和 教 育 費	1,530		0	1,530
	計	22,997	.	0	22,997
児 童 福 祉 費	1. 児 童 福 祉 総 務 費	234,431		61,246	173,185
	2. 児 童 措 置 費	1,721,832		1,329,366	392,466
	3. 保 育 所 費	1,252,557		201,472	1,051,085
	4. 子 育 て 就 労 総 合 支 援 セ ン タ ー 費	116,846		47,318	69,528
	5. 児 童 福 祉 等 施 設 備 費	227,979		110,680	117,299
	6. 親 子 通 園 施 設 費	5,980		0	5,980
	計	3,559,625	.	1,750,082	1,809,543
合 計		5,126,127	100.00	2,389,732	2,736,395

3 一般会計および教育費決算額の推移

年 度	決 算 額		
	一 般 会 計 (千円)	教 育 費 (千円)	対一般会計比 (%)
1995年 (7)	19,707,744	2,816,113	14.3
1996年 (8)	20,349,345	2,215,632	10.9
1997年 (9)	21,350,793	2,086,194	9.8
1998年 (10)	20,550,967	2,029,825	9.9
1999年 (11)	22,542,118	2,138,582	9.5
2000年 (12)	20,419,360	2,387,240	11.7
2001年 (13)	21,428,183	2,254,432	10.5
2002年 (14)	19,827,920	2,865,173	14.45
2003年 (15)	18,344,118	2,366,581	12.90
2004年 (16)	19,006,693	1,976,486	10.40
2005年 (17)	18,749,692	2,423,921	12.93
2006年 (18)	19,965,065	2,592,455	12.98
2007年 (19)	18,602,322	2,654,745	14.27
2008年 (20)	17,734,280	2,235,598	12.61
2009年 (21)	19,924,768	2,605,183	13.07
2010年 (22)	20,701,016	2,608,586	12.60
2011年 (23)	20,827,562	2,638,554	12.67
2012年 (24)	21,119,733	2,232,954	10.57
2013年 (25)	21,037,315	2,217,879	10.54
2014年 (26)	22,857,643	2,282,911	9.99
2015年 (27)	21,322,607	2,739,460	12.85
2016年 (28)	21,152,374	2,402,755	11.36
2017年 (29)	20,979,117	2,401,924	11.45
2018年 (30)	21,134,932	2,414,904	11.42
2019年 (令和元)	24,742,456	3,086,803	12.47
2020年 (2)	33,303,225	5,931,739	17.81
2021年 (3)	30,464,635	4,092,722	13.43
2022年 (4)	30,295,755	2,738,420	9.03
2023年 (5)	29,443,421	2,794,524	9.49

2024年（6）	31,446,341	3,077,807	9.79
----------	------------	-----------	------

IV 学校教育課

1 基本方針

- (1) 全教育活動を通して、豊かさとたくましさをもった児童・生徒の育成の推進
- (2) 児童・生徒の個性と創造力の育成の推進
- (3) 人間尊重の心情の育成の推進
- (4) 国際性をもって平和を愛する児童・生徒の育成の推進
- (5) 郷土に親しみ、郷土の発展に貢献する児童・生徒の育成の推進

2 重点施策

伝統である教育尊重の気風の上に立ち、社会的要請に応える教育内容の充実を図り、主体的・自主的に対応できる人づくりに努めるため、次の施策を推進する。

- (1) 教育環境の整備、教育機器、備品の整備充実の推進
- (2) 体験学習の重視
- (3) 人権同和教育の徹底
- (4) 特別支援教育の推進
- (5) 教職員の研修
- (6) 児童生徒指導、学校不適応に対する指導等教育相談の充実推進

3 小・中・須坂支援学校

- (1) 市立学校一覧表

(2024年5月1日現在)

学 校 名	所 在 地	創 立 年 月	学 校 長 名	教 頭 名	教 職 員 数 (休職者等を含む)	
					県費	市費
須坂小学校	大字須坂780	明治6.11	小松 賢吾	関谷 敏	19	5
小山小学校	臥竜1-3-1	明治6.12	桂本 和弘	清水 あかね	23	7
森上小学校	墨坂3-1-1	昭和9.7	松本 孝志	山本 諭	19	5
日滝小学校	大字日滝1648	明治6.11	伊賀 雅志	武居 敦子	22	7
豊洲小学校	〃 小島473	明治7.2	上野 恵佐夫	勝山 優子	13	4
日野小学校	〃 塩川151	明治22.	中村 新治	三井 将志	22	5
井上小学校	〃 幸高292	明治7.2	西瀬 修二	宮下 佐知子	20	5
高甫小学校	〃 八町1916	明治7.3	松澤 裕子	須山 均	14	2
旭ヶ丘小学校	旭ヶ丘12-2	昭和46.6	山口 美直	小田切 優美	15	4
仁礼小学校	大字仁礼96-2	明治6.	須山 史	池内 博	14	5
豊丘小学校	〃 豊丘1070	明治6.12	梅本 裕之	酒井 崇匡	13	1
計					194	50

学 校 名	所 在 地	創 立 年 月	学 校 長 名	教 頭 名	教 職 員 数 (休職者等を含む)	
					県費	市費
常 盤 中 学 校	大字日滝61	昭和22. 4	宮 入 勝 彦	高 橋 廣 喜	27	9
相 森 中 学 校	〃 日滝2082	昭和22. 4	鬼 石 喜 明	岡 部 温 樹	27	11
墨 坂 中 学 校	墨坂南2-19- 1	昭和33. 5	坪 井 扶 司 夫	中 村 文 成	34	9
東 中 学 校	大字亀倉6-6	昭和33. 5	新 井 孝 之	水 井 美 穂	22	5
計					110	34
須坂支援学校	〃 須坂780	平成23. 4	小 松 賢 吾	森 本 高 久	26	12
合 計					330	96

※県費の教職員数には補充職員、非常勤講師は含めない。※市費の職員数は学校司書を本務校に含む。

(2) 児童・生徒数

(2024年 5 月 1 日現在)

学 校 名	総 数		1 学 年		2 学 年		3 学 年		4 学 年		5 学 年		6 学 年	
	学級数	児 生 徒 数	学級数	児 生 徒 数	学級数	児 生 徒 数	学級数	児 生 徒 数	学級数	児 生 徒 数	学級数	児 生 徒 数	学級数	児 生 徒 数
須坂小学校	1 8	7 216	2 43	1 31	1 32	1 32	1 32	1 32	1 33	1 35	2 42	2 42	2 42	3 42
小山小学校	3 12	17 347	2 59	1 56	2 52	2 52	2 52	2 52	2 61	2 60	2 59	2 59	2 59	3 59
森上小学校	3 9	13 222	1 28	1 32	1 35	1 35	1 35	2 44	2 44	2 41	2 42	2 42	2 42	1 42
日滝小学校	2 12	12 312	2 48	2 52	2 44	2 44	2 44	2 62	2 62	2 50	2 56	2 56	2 56	4 56
豊洲小学校	2 6	8 112	1 14	1 15	1 14	1 14	1 14	1 21	1 21	1 22	1 26	1 26	1 26	3 26
日野小学校	2 12	8 296	2 51	2 45	2 47	2 47	2 47	2 52	2 52	2 55	2 46	2 46	2 46	1 46
井上小学校	2 12	10 236	2 38	2 39	2 37	2 37	2 37	2 41	2 41	2 37	2 44	2 44	2 44	2 44
高甫小学校	2 6	7 133	1 15	1 28	1 17	1 17	1 17	1 29	1 29	1 19	1 25	1 25	1 25	25
旭ヶ丘小学校	2 6	7 175	1 31	1 32	1 28	1 28	1 28	1 16	1 16	1 35	1 33	1 33	1 33	1 33
仁礼小学校	2 6	6 155	1 22	1 20	1 35	1 35	1 35	1 23	1 23	1 30	1 25	1 25	1 25	25
豊丘小学校	1 6	2 49	1 3	1 12	1 9	1 9	1 9	1 7	1 7	1 8	1 10	1 10	1 10	10
計	22 95	97 2, 253	8 16	9 352	17 15	17 362	17 15	25 350	25 16	20 389	17 16	18 392	17 17	408
常盤中学校	3 11	16 345	4 120	4 120	3 105	3 105	3 105							
相森中学校	4 9	22 272	3 95	3 89	3 88	3 88	3 88							
墨坂中学校	4 13	24 434	4 133	4 133	5 168	5 168	5 168							
東 中 学 校	3 5	12 121	1 31	2 51	2 39	2 39	2 39							
計	14 38	74 1, 172	12 379	13 393	13 400	13 400	13 400							
須坂 支援 学校	小学部	4 27	1 5	1 3	1 5	1 5	1 5	1 4	1 4	1 5	1 5	1 5	1 5	5
	中学部	1 7	1 1	1 2	1 4	1 4	1 4							
	計	5 34												
合 計	41 133	205 3, 425												

上段は、特別支援学級（外書き）

(峰の原高原児童生徒)

		総 数		1 学年		2 学年		3 学年		4 学年		5 学年		6 学年	
		学級数	児 生 徒 数	学級数	児 生 徒 数	学級数	児 生 徒 数	学級数	児 生 徒 数	学級数	児 生 徒 数	学級数	児 生 徒 数	学級数	児 生 徒 数
区 域 外 就 学	菅平小学校	3	7	0	0	1	2	0	0	1	2	1	3	0	0
	菅平中学校	1	2	0	0	0	0	1	2						
	真田中学校	1	1	0	0	1	1	0	0						
	計	5	10												

(3) 児童・生徒数の推移

(各年度 5月1日現在・区域外就学は3月31日現在)

年度 学校名	2015年度		2016年度		2017年度		2018年度		2019年度		2020年度		2021年度		2022年度		2023年度		2024年度	
	学級数	児童 生徒数	学級数	児童 生徒数	学級数	児童 生徒数	学級数	児童 生徒数	学級数	児童 生徒数	学級数	児童 生徒数	学級数	児童 生徒数	学級数	児童 生徒数	学級数	児童 生徒数	学級数	児童 生徒数
須坂小学校	2 8	6 196	2 7	5 188	2 9	5 199	2 9	8 210	2 9	7 217	2 8	6 207	2 8	5 202	1 8	6 208	1 7	6 206	1 8	7 216
小山小学校	2 14	6 402	2 14	6 393	2 14	7 388	2 13	9 370	2 12	8 345	2 12	6 337	2 12	7 347	2 12	8 343	2 12	11 344	3 12	17 347
森上小学校	2 12	7 311	2 12	10 314	2 12	10 307	3 12	10 309	3 12	11 294	3 12	11 274	2 12	10 278	2 12	9 261	2 11	8 258	3 9	13 222
日滝小学校	2 12	5 304	2 12	6 310	2 12	5 321	2 12	7 324	2 12	9 327	2 12	10 325	2 12	9 346	2 12	13 329	2 12	13 321	2 12	12 312
豊洲小学校	2 7	5 170	2 6	8 158	2 6	6 146	2 6	7 148	2 6	8 150	2 6	10 141	3 6	10 136	2 6	5 127	2 6	6 121	2 6	8 112
日野小学校	4 13	18 350	4 14	13 364	4 13	10 367	2 12	9 359	2 12	7 346	2 12	9 337	2 12	9 317	2 12	8 299	2 12	10 297	2 12	8 296
井上小学校	2 10	9 237	2 11	9 237	2 11	7 238	2 10	10 233	3 10	11 234	2 10	7 230	2 11	9 234	2 11	10 233	2 11	10 229	2 12	10 236
高甫小学校	1 6	1 180	1 6	1 184	1 6	1 178	2 6	4 165	2 6	4 163	2 6	6 153	2 6	4 155	2 6	6 145	2 6	9 140	2 6	7 133
旭ヶ丘小学校	2 9	4 194	2 8	4 192	2 9	5 208	2 8	4 208	2 9	7 209	2 9	6 219	2 8	7 195	1 7	6 179	2 6	7 178	2 6	7 175
仁礼小学校	2 12	4 251	2 11	6 235	2 11	4 234	2 9	4 222	2 8	5 204	3 8	11 196	3 7	10 179	1 7	6 179	1 6	6 159	2 6	6 155
豊丘小学校	1 6	1 82	1 6	1 73	1 6	1 71	1 6	1 73	1 6	0 66	1 6	1 61	1 6	3 55	1 6	2 54	1 6	2 55	1 6	2 49
計	21 111	66 2,677	22 107	69 2,648	20 109	61 2,657	22 103	73 2,621	23 102	77 2,555	23 101	83 2,480	23 100	83 2,444	19 99	80 2,366	19 95	88 2,308	22 95	97 2,253

年度 学校名		2015 年度		2016 年度		2017 年度		2018 年度		2019 年度		2020 年度		2021 年度		2022 年度		2023 年度		2024 年度	
		学級数	児 童 生徒数	学級数	児 童 生徒数	学級数	児 童 生徒数	学級数	児 童 生徒数	学級数	児 童 生徒数 学級数	学級数	児 童 生徒数	学級数	児 童 生徒数	学級数	児 童 生徒数	学級数	児 童 生徒数	学級数	児 童 生徒数
常盤中学校		3 12	13 348	3 12	11 345	2 11	8 336	2 11	8 336	2 11	9 342	2 12	11 360	2 12	12 359	3 11	13 338	3 11	12 337	3 11	16 345
相森中学校		4 12	17 374	3 12	18 355	3 11	16 327	2 11	9 308	3 9	16 297	4 9	22 308	4 9	24 288	4 9	25 281	4 9	22 265	4 9	22 272
墨坂中学校		3 16	15 534	3 17	14 541	3 15	20 476	3 15	19 465	3 14	18 447	3 15	17 479	3 15	20 467	3 15	19 471	3 14	21 443	4 13	21 434
東 中 学 校		2 7	5 199	2 7	6 200	2 6	6 178	2 6	4 164	2 6	4 150	2 6	3 140	1 6	5 148	2 6	7 136	3 6	10 143	3 5	12 121
計		12 47	50 1,455	12 47	49 1,441	10 43	50 1,317	9 43	40 1,273	10 40	47 1,236	11 42	53 1,287	10 42	61 1,262	12 41	64 1,226	13 40	65 1,188	14 38	74 1,172
須坂支援学校	小学部	9	21	9	21	9	18	9	16	9	16	8	18	9	18	10	21	10	23	4	27
	中学部	4	12	4	12	4	14	4	15	6	13	5	11	5	11	5	11	5	10	1	7
	計	13	33	13	33	13	32	13	31	15	39	13	29	14	29	15	32	15	33	5	34
合 計		45 156	149 4,132	47 154	151 4,089	43 152	143 3,974	44 146	144 3,894	48 142	163 3,791	47 143	165 3,767	47 142	173 3,706	46 140	176 3,592	47 135	186 3,496	41 133	205 3,425

上段は、特別支援学級（外書き）

（峰の原高原児童生徒）

年度 学校名		2015 年度		2016 年度		2017 年度		2018 年度		2019 年度		2020 年度		2021 年度		2022 年度		2023 年度		2024 年度	
		学級数	児 童 生徒数	学級数	児 童 生徒数	学級数	児 童 生徒数	学級数	児 童 生徒数	学級数	学級数	児 童 生徒数	学級数	児 童 生徒数	学級数	児 童 生徒数	学級数	児 童 生徒数	学級数	学級数	児 童 生徒数
区 域 外 就 学	菅平小学校	7	4	6	9	6	10	5	9	5	9	4	3	4	7	3	6	4	8	3	7
	菅平中学校	1	2	3	4	3	2	2	3	2	3	2	2	2	2	2	2	1	2	1	2
	真田中学校																	1	1	1	1
	計	8	6	9	13	9	12	7	12	7	12	6	5	6	9	5	8	6	11	5	10

(4) 小・中学校校舎、屋体、校地保有面積一覧表

(2023年5月1日現在)

項目 学校名	学級数	校舎面積（換算前保有面積）㎡				屋体面積（保有面積）㎡				校 地 面 積 ㎡				
		R	S	W	計	R	S	W	計	建物敷地	運 動 場	実験実習他 そ の 他	借 用 地	計
須坂小学校	9	6,019	334		6,353		975		975	5,487	9,779	869	7,647	23,782
小山小学校	14	4,308	81		4,389		896		896	4,759	5,731			10,490
森上小学校	14	4,936	30		4,966		981		981	8,489	12,765			21,254
日滝小学校	14	3,641	84		3,725		968		968	8,750	10,330			19,080
豊洲小学校	8	4,299	220		4,519		974		974	6,317	9,165	995		16,477
日野小学校	14	3,535	430		3,965		865		865	4,049	9,654			13,703
井上小学校	13	3,795	220		4,015		968		968	8,034	9,194			17,228
高甫小学校	8	4,228	196		4,424		931		931	10,425	7,225	306		17,956
旭ヶ丘小学校	9	4,064	217		4,281	737			737	8,204	8,941			17,145
仁礼小学校	8	4,434	66		4,500		1,025		1,025	9,298	7,888			17,186
豊丘小学校	7	3,027	144		3,171		512		512	4,687	8,077	198		12,962
計	118	46,286	2,022		48,308	737	9,006		9,743	78,499	98,749	2,368	7,647	187,263
常盤中学校	14	5,616	81		5,697		1,141		1,141	15,287	12,022			27,309
相森中学校	13	7,037	85	451	7,573		2,280		2,280	18,594	19,134			37,728
墨坂中学校	18	7,220	536		7,756		1,872		1,872	13,227	18,196			31,423
東 中 学 校	8	5,610	135		5,745		1,664		1,664	684	2,240	5,907		8,831
計	53	25,483	837	451	26,771		6,957		6,957	47,792	51,592	5,907		105,291
合 計	177	71,769	2,859	451	75,079	737	15,963		16,700	126,291	150,341	8,275	7,647	292,554

備考：R＝鉄筋コンクリート造、S＝鉄骨造、W＝木造

(5) 小・中学校水泳プール設置（保有）状況

(2023年5月1日現在)

項目 学校名	設 置 年月日	大 ・ 小 プ ー ル 規 格				合 計 面積㎡	附 帯 設 備	備 考
		大プール水槽規格m	面積㎡	小プール水槽規格m	面積㎡			
須坂小学校	S39. 6	25×15× (1.0～1.2)	375	$(20 \times 5) + (5 \times 5) \times 0.7$	125	500	更・シ・消・浄・洗・便・上	S62プール補修 H26プールシート防水工事
小山小学校	S55. 7	25×15× (1.0～1.3)	375	$\frac{(3+4.6)}{2} \times 7 \times (0.6 \sim 0.7)$	26.6	401.6	シ・消・浄・洗・便・上	S55. 7
森上小学校	S44. 6	25×15× (1.0～1.3)	375	15×8×0.6	120	495	シ・消・浄・洗・便・上	H元プール補修 H28プールシート防水工事
日滝小学校	S56. 6	25×15× (1.0～1.3)	375	10×10×0.7	100	475	更・シ・消・浄・洗・便・上	H21プールシート防水工事
豊洲小学校	S55. 1	25×15× (1.0～1.3)	375	10×6×(0.6～0.7)	60	435	シ・消・浄・洗・便・上	H8プール補修 H27プールシート防水工事
日野小学校	S58. 6	25×15× (1.0～1.3)	375	10×10×0.7	100	475	更・シ・消・浄・洗・便・上	H14更衣室棟改築
井上小学校	S57. 6	25×15× (1.0～1.3)	375	10×10×0.7	100	475	更・シ・消・浄・洗・便・上	R元プールシート防水工事
高甫小学校	S61. 7	25×15× (1.0～1.3)	375	12.5×5×(0.7～0.75)	62.5	437.5	更・シ・消・浄・洗・便・上	S61新設改修
旭ヶ丘小学校	S46. 6	25×15× (1.0～1.3)	375	15×7×0.6	105	480	更・シ・消・浄・洗・便・上	H4既存プール補修 H25プールシート防水工事
仁礼小学校	S37. 7	25×12× (1.0～1.3)	300	10×10×0.7	100	400	更・シ・消・浄・洗・便・上	S61プール補修 S61小プール設置
豊丘小学校	S59. 7	25×15× (1.0～1.3)	375	10×10×0.7	100	475	更・シ・消・浄・洗・便・上	使用休止中
計	11		4,050		999.1	5,049.1		
常盤中学校	H13. 3	25×16× (1.2～1.4)	400			400	更・シ・浄・洗・便・上	H13. 3 新設改修(国庫補助事業)
相森中学校	H13. 5	25×16× (1.2～1.4)	400			400	更・シ・浄・洗・便・上	H13. 5 新設改修(同 上)
墨坂中学校	H18. 7	25×16× (1.2～1.4)	400			400	更・シ・浄・洗・便・上	H18. 7 新設改修(同 上)
東 中 学 校	H 7. 3	25×16× (1.2～1.4)	400			400	更・シ・浄・洗・便・上	H 7. 3 新設改修(同 上)
計	4		1,600			1,600		
合 計	15		5,650		999.1	6,649.1		

備考：更＝更衣室、シ＝シャワー、消＝消毒槽、浄＝浄化装置、洗＝洗眼、便＝便所、上＝上水道

(6) 校舎等改築状況

<小学校>

年度 学校名	1970	1971	1972	1973	1974	1975	1976	1977	1978	1979	1980	1981	1982	1983	1984	1985	1986	1987	1988	2001
須坂小学校			校 91,305	校 134,864	校 104,363	校 77,230														
小山小学校									校 279,404	校 195,900	フ 35,995	屋 107,830								
森上小学校													校 362,200	校 327,400	屋 163,200					
日滝小学校									校 190,480	校 209,509 屋 109,650		フ 37,180								
豊洲小学校							校 186,284	校 205,344	屋 104,800	フ 32,500	校 37,000									
日野小学校							校 95,970	校 230,360	屋 97,700					フ 44,930						校 33,495
井上小学校											校 244,750	校 315,180	屋 154,020 フ 40,050							
高甫小学校										校 179,300	校 375,750					屋大 34,500	フ 47,580			
旭ヶ丘小学校	校 43,008	校 121,306 フ 10,975	屋 33,433																	
仁礼小学校												校 314,700	校 328,400		校 33,600		フ 21,000		屋 184,050	
豊丘小学校														校 317,143	校屋 175,757 フ 48,200					

※平成12年度以降は、工事請負費のみ（千円）

備考：校＝校舎、屋＝屋内運動場、武＝武道場、フ＝プール

大＝大規模改修、耐＝耐震補強、非＝非構造部材耐震化、防＝防災機能強化、シ＝シート防水

< 小学校 >

年度 学校名	2002	2003	2004	2005	2006	2007	2008	2009	2010	2011	2012	2013	2014	2015	2016	2017	2018	2019	2020	2021
須坂小学校	Ⓔ耐 16,800				校耐 302,389							校 防火設備改修 27,069	Ⓔ非 23,209 ㊦シ 18,088							
小山小学校						校 21,315		校 大・耐 163,401		㊦シ 11,088				Ⓔ非 21,870					Ⓔ防 9,062	
森上小学校														Ⓔ非 13,068	校防 90,353 ㊦シ 25,823					校大 195,800
日滝小学校				Ⓔ耐 9,587				㊦シ 10,721	校 大・耐 215,197					Ⓔ非 15,206					Ⓔ防 9,717	
豊洲小学校				Ⓔ耐 12,264					校 大・耐 234,465					㊦シ 20,628 Ⓔ非 13,252					Ⓔ防 7,641	
日野小学校				Ⓔ耐 12,684		校 19,876	校 大・耐 169,922							Ⓔ非 22,032					㊦シ 27,324 Ⓔ防 12,599	
井上小学校										校 大・耐 225,225	Ⓔ 17,535			Ⓔ非 12,960				㊦シ 23,925	Ⓔ防 9,583	
高甫小学校			Ⓔ 169,922							校 大・耐 227,314				Ⓔ非 7,571			㊦シ 22,237			
旭ヶ丘小学校	校大 737,993											㊦シ 13,986	Ⓔ非 13,889						Ⓔ防 19,800	
仁礼小学校														Ⓔ非 13,068 校防 106,315		㊦シ 25,175			Ⓔ防 9,696	
豊丘小学校					Ⓔ耐 31,804								Ⓔ非 10,670		校防 86,400					

年度 学校名	2022	2023	2024
須坂小学校			
小山小学校			0
森上小学校			㊦ 18,700
日滝小学校			
豊洲小学校	㊦ 15,620		
日野小学校			
井上小学校			
高甫小学校			
旭ヶ丘小学校	㊦	㊦ 15,950	
仁礼小学校			
豊丘小学校			

※2000 年度以降は、工事請負費のみ（千円）

備考：校＝校舎、屋＝屋内運動場、武＝武道場、㊦＝プール

大＝大規模改修、耐＝耐震補強、非＝非構造部材耐震化、防＝防災機能強化、シ＝シート防水

< 中学校 >

年度 学校名	1982	1983	1984	1985	1986	1987	1988	1989	1990	1991	1992	1993	1994	1995	1996	1997	1998	1999	2000	2001
常盤中学校					校 189,840	校 292,160	校 477,470	校 228,298											校 39,312	
相森中学校								校 436,051	校 410,846	校 510,180										校 111,405 校大 48,300
墨坂中学校					校大 27,300						校 629,330	校 922,616	校 212,958							
東中学校			校大 24,600										校 722,503 校 116,699	校 552,564						

< 中学校 >

年度 学校名	2002	2003	2004	2005	2006	2007	2008	2009	2010	2011	2012	2013	2014	2015	2016	2017	2018	2019	2020	2021
常盤中学校								校 205,800					校非 15,541	校非 23,371		校防 2,802	校防 76,118			
相森中学校						校校 526,155								校校 非 702		校防 2,754	校防 82,728			
墨坂中学校			校校 401,888	校 114,035								校 9,660		校校 非 30,899				校防 111,155		
東中学校	校校 447,176													校校 非 45,738				校防 73,480		

年度 学校名	2022	2023	2024
常盤中学校		㊦ 18,095	
相森中学校			㊦ 22,528
墨坂中学校			
東中学校	㊦ 18,150		

※2000 年度以降は、工事請負費のみ（千円）

備考：校＝校舎、屋＝屋内運動場、武＝武道場、㊦＝プール

大＝大規模改修、耐＝耐震補強、非＝非構造部材耐震化、防＝防災機能強化、シ＝シート防水

(7) 小・中学校の沿革

須坂小学校

1873年11月日滝村と連合して、旧須坂藩々校立成館の地に「本立学校」を創立する。翌年旧日滝村が独自で学校を設立したため、通学区は須坂一村のみ1880年5月須坂学校と改称、1889年須坂尋常小学校を組織する。高等科は一郡一校制となり上高井郡立高等小学校を須坂尋常小学校内に設置する。1892年郡立高等小学校を廃止し、新たに須坂町外八ヵ村組合高等小学校を組織する。1895年3月これが解散したため、町立須坂尋常高等小学校を設置する。1914年常盤部および中町部と改称、1918年2月須坂実科高等女学校併置、中町部廃止、1922年旧豊丘村の一部を合併し小山部校と称する。1923年女学校を組合立とする。1934年森上部新設、1936年日滝村合併に伴い、須坂尋常高等小学校日滝部校と改称。1小学校4部校制。1941年部校廃止、国民学校と改称、1947年新学制実施により須坂町立須坂小学校となり、1954年4月市制施行により、須坂市立須坂小学校となる。1972年から1975年までの4ヵ年にわたり校舎全面改築完了、1973年11月開校100周年記念式典挙行される。1975年度屋内運動場改築、1976年度渡り廊下新築される。2023年開校150周年記念式典挙行される。

小山小学校

1873年小山村円光寺内に設立し、止善学校と称する。1878年現位置に新築移転、1882年小山小学校設立許可される。1903年雨天体操場新築、1922年須坂町に合併、須坂尋常高等小学校小山部校と称する。1921年11月本校舎新築、1928年校舎増築、1941年部校廃止、同年より須坂町立小山国民学校と称する。1947年新学制実施により須坂町立小山小学校と称する。1953年校舎増築、1954年4月須坂市立小山小学校となる。1973年開校100周年記念式典挙行される。1978年から1981年度までの4ヵ年にわたり校舎、屋内運動場、プール全面改築される。2010年度校庭の生芝化。2023年開校150周年記念式典挙行される。2009年に大規模耐震補強工事が行われる。2010年度に校庭の生芝化。2013年に創立140周年記念式典が挙行される。2023年には開校150周年に合わせ記念音楽会及び記念式典がメセナホールで挙行され、学校名柱が設置される。

森上小学校

1933年起工、1934年7月開校、須坂尋常小学校森上部と称する。1941年4月須坂町立森上国民学校と改称、1947年4月新学制実施により須坂町立森上小学校と称する。1952年7月普通教室増築、1954年4月須坂市立森上小学校となる。1979年開校45周年記念式典挙行される。1982年度から1984年度までの3ヵ年にわたり校舎、屋内運動場全面改築される。1984年創立（開校）50周年・校舎総改築記念式典挙行される。1994年創立（開校）60周年記念式典挙行される。2004年創立（開校）70周年記念式典挙行される。2014年創立（開校）80周年記念式典挙行される。2024年創立（開校）90周年記念航空写真撮影が実施される。

日滝小学校

1873年須坂町と協議して設立、1874年大谷日滝寺を校舎とする（潤身学校）。1878年宮原に学校を新築、1882年日滝学校と称する。1885年高井学校と合併、1889年独立して日滝尋常小学校と称する。1901年高等科を併置し現地に改築する。1936年須坂町に合併、須坂尋常高等小学校日滝部校となり、1938年6月校舎増築、1941年独立須坂町立日滝国民学校、1947年新学制実施により須坂町立日滝小学校となり、1954年4月須坂市立日滝小学校となる。1974年開校100周年記念式典挙行される。1978、1979年度の2ヵ年にわたり大字日滝1648番地へ移転改築される。1981年にはプールが移転改築される。1988年度潤身の森の造成が行われる。1990年度移転改築10周年記念式典挙行される。新校歌発表。2000年度移転改築20周年記念式典挙行される。2004年度日滝地域児童クラブ校舎内に開設。2010年度校舎耐震改修工事行われる。2017年度コミュニテースクール発足。2023年度150周年記念事業行われる。

豊洲小学校

1874年創立、1889年までは分合が多く管理者の交替も頻繁であったため、事実の明瞭さに欠くことがあったが、1889年町村制実施と共に分立し豊洲尋常小学校となり、次いで1891年4月高等科を併置、1941年4月豊洲国民学校と改称、1947年4月新学制実施により豊洲小学校と改称、1954年町村合併により須坂町立豊洲小学校と改称、同年4月市制施行につき、須坂市立豊洲小学校となる。1976年度から1979年度にわたり校舎、屋内運動場、プールが全面改築される。1989年度開校100周年記念式典挙行される。2009年度開校120周年記念式典挙行される。2019年10月の台風19号による校舎床上浸水で2日間休校となる。2022年度プール濾過機が改修される。

日野小学校

1889年沼目学校設立、1891年4月日野小学校と改称、1892年日野尋常小学校となる。1910年現在地に校舎を新築移転、1941年日野国民学校と改称、1947年4月日野小学校と改称、1954年2月町村合併により須坂町立日野小学校、1954年4月市制施行により須坂市立日野小学校となる。1976年度から1978年度にわたり校舎、屋内運動場が全面改築され、1983年にはプールが全面改築される。2001年度エレベーターが設置される。2007年度に東校舎が全面改築され2階建てとなる。2009年開校100周年記念式典挙行される。2019年開校110周年記念式典挙行される。

井上小学校

1874年井上村円了寺に道生学校創立、1886年井上村青木道之助氏宅に移り、別に円了寺に分教場をおく。1889年井上尋常小学校と改称、1898年高等科を併置、1904年に現在地に校舎新築移転、1941年井上国民学校と改称、1947年井上小学校となり、1955年1月に須坂市に合併により須坂市立井上小学校となる。1974年開校100周年記念式典挙行される。1980年から1982年までの3ヵ年にわたり校舎、屋内運動場、プールが全面改築される。1993年開校120周年記念式典挙行される。2003年開講130周年記念式典が挙行される。2011年耐震補強・改修工事竣工する。2013年開講140周年記念式典が挙行される。2018年水車復活を祝う会を挙行政する。2019年エアコン設置完了し使用を開始する。2020年ICT環境整備、一人1台端末が整備される。2023年開講150周年記念式典が挙行政される。記念演奏会開催、

記念誌を刊行する。

高甫小学校

1874年野辺広正寺に克讓学校設立。1887年八町松沢要右エ門宅に移転、1888年井上小学校八町支校となる。1889年4月高甫村成立にともない高甫尋常小学校と改称、1894年現在地に校舎新築移転、1904年校舎を増築する。1926年北校舎改築落成、1941年4月高甫国民学校と改称する。1947年4月高甫小学校と改称、1955年1月須坂市への合併により須坂市立高甫小学校となる。1974年開校100周年記念式典挙行され、1979年度、1980年度の2ヵ年にわたり普通教室棟、特別教室、管理棟全面改築される。1986年度にはプールが全面改修される。2004年度体育館が新築される。2005年度には高竜池の造成が行われる。2014年開校140周年記念式典が挙行される。2024年開校150周年記念式典が挙行される。

旭ヶ丘小学校

1971年4月豊洲小学校旭ヶ丘校舎として授業開始、同年6月校舎、プール新築開校、旭ヶ丘小学校と称する。1972年11月屋内運動場が新築される。1980年開校10周年記念式典が挙行される。1990年開校20周年記念式典が挙行され、校内施設充実事業で郷土室が完成する。2000年11月開校30周年記念式典挙行される。2010年開校40周年記念式典挙行される。2021年3月開校50周年記念誌が発行される（新型コロナウイルス感染症拡大防止のため、同記念式典中止）。

仁礼小学校

1873年高顕寺、万竜寺に開設、1874年仁礼学校、成器学校と称する。1886年2校を合併、仁礼尋常小学校と称する。1895年仁礼尋常高等小学校と改称、1922年校舎を現在地に移転、1941年仁礼国民学校と改称、1947年仁礼小学校となり、1955年豊丘村と合併により、東村立南部小学校と改称、1965年屋内運動場改築、1971年須坂市と合併により、南部小学校を仁礼小学校に改め須坂市立仁礼小学校となる。1974年開校100周年記念式典挙行される。1981年度、1982年度の2ヵ年にわたり校舎全面改築される。また、1984年度には普通教室棟増築される。1986年には、プールが全面改修される。1988年度には屋内運動場改築される。1991年体育館西側「楡の木庭園」完成。2007年体育館ステージ上に200インチ大型スクリーン設置。2017年プールサイド全面改修工事。2018年リードオルガン修復。2020年楡の木庭園整備「仁礼っちーの石碑」設置。2024年開校150周年記念運動会、音楽会、花火大会を実施。

豊丘小学校

1873年小山村止善学校支校を灰野村旧地善堂に設立、1878年競進学校と改称する。1882年園里学校と改称、1885年須坂学校園里支校と称する。1889年小山学校園里支校と改称、1892年小山学校園里支校を独立して園里尋常小学校と称する。1901年高等科を併置、1929年現在地に校舎新築移転、1930年豊丘尋常高等学校に改称、1941年豊丘国民学校、1947年豊丘小学校と改称、1955年仁礼村との合併により東村立東部小学校と改称する。1971年須坂市と合併により東部小学校を豊丘小学校に改め須坂市

立豊丘小学校となる。1974年開校100周年記念式典挙行される。1983年度、1984年度の2ヵ年にわたり校舎、プールが全面改築される。2023年開校150周年式典挙行される。2007年体育館耐震補強、体育館倉庫新築される。2023年開校150周年記念式典挙行。

常盤中学校

1947年4月須坂町立須坂中学校として須坂町大字須坂780番地須坂小学校内に設置、1948年3月須坂町立中学校解散廃校、1948年4月須坂中学校に須坂町立常盤中学校を設置、1952年5月現在地に新築移転、1954年4月須坂市立常盤中学校となる。10月体育館落成。1958年11月創立10周年記念式典挙行。11月給食室竣工。1962年特殊学級開設。1963年技術科・音楽室竣工。10月創立15周年記念式典挙行。1964年プール竣工。1967年11月創立20周年記念式典挙行。和風洋風庭園をつくる。1974年6月宿直廃止。1977年11月開校30周年記念式典挙行。校歌碑建立。1978年3月体育館に「切磋琢磨（上條信山書）」掲額。4月相森中学校通学区の一部（高橋、大谷、本郷の新一年生から）が変更され、常盤中学校通学区に編入される。1986年度から1989年度までの4ヵ年にわたり校舎及び屋内運動場が改築。1990年9月校舎改築記念式典挙行。1991年3月コンピューター教室落成。1997年9月創立50周年記念常盤祭。2001年プール移転改築。プール跡地にテニスコート新設。2005年カモシカ広場整備着工。2006年4月ブレザー型制服制定。2007年8月男子バレーボール部全国大会出場ベスト16。9月創立60周年記念式典挙行される。2009年度に常盤中武道場建設工事が行われる。2017年度に創立70周年記念式典挙行される。2019年度に普通教室・特別教室にエアコン設置。2021年度にGIGAパソコン整備。2023年度にプールろ過装置交換。

相森中学校

1947年4月新学制の実施により須坂中学校開校、1948年3月廃校、新たに相森中学校開校、4月より元日本測定器会社の工場を買収、これを改造し校舎として開校。1954年市立相森中学校となる。1955年、1956年豊洲中学校を統合、本校校舎改築。1976年30周年記念式典挙行される。1978年通学区の一部（高橋、大谷、本郷の新一年生から）が変更され常盤中学校通学区に編入。1981年度校舎増築、1985年度にはプール全面改修。1986年40周年記念式典挙行。

1989年4月から、墨坂中学校通学区の一部（田の神町の新一年生から）が変更され、相森中学校通学区に編入される。1989年から3ヵ年にわたり校舎が全面改築される。1996年おにいし50周年記念式典。2001年度プール改築。及びエレベーターが設置される。2006年度60周年記念式典挙行。2008年武道場を併設した屋内運動場完成。2016年度70周年記念式典挙行。2018年校舎内（北／南校舎）トイレ全面改修。2019年普通教室（全）、特別教室（一部）エアコン設置工事。2021年校門門柱改修工事、新型コロナウイルス感染拡大防止のため分散登校を行う。

墨坂中学校

1958年5月、日野、高甫、井上の各中学校を統合し、同年9月開校する。1958年3月第二校舎新築、更に1958年10月第一校舎、保健室、給食室を新築する。1968年開校10周年記念式典挙行。1978年開校20周年記念式典挙行。1986年度、屋内運動場、プールが大規模改修。1988年開校30周年記念式典

举行。1989年4月から、通学区の一部（田の神町の新一年生から）が通学区変更され、相森中学校通学区に編入される。1992年度から1994年度までの3ヵ年にわたり校舎が全面改築される。1998年開校40周年記念式典举行される。2005年度に武道場を併設した屋内運動場、2006年度にプールの全面改築が行われる。2008年開校50周年記念式典举行される。2018年開校60周年記念式典举行される。2023年校門建立される。

東中学校

1958年5月東村南部中学校、東部中学校の統合により東村立東中学校となる。1959年校舎新築、1960年屋内運動場、給食室、音楽室新築、1971年須坂市と合併により須坂市立東中学校となる。1978年開校20周年記念式典举行される。1984年度屋内運動場が大規模改修される。1987年度にはプール全面改修される。1988年開校30周年記念式典举行される。

1994年度、1995年度の2ヵ年にわたり、校舎、プールが全面改築される。1997年度40周年記念式典。2002年度武道場を併設した屋内運動場が全面改築される。2007年創立50周年記念式典举行される。2017年創立60周年記念式典举行される。

須坂支援学校

2011年4月、須坂市立須坂支援学校として須坂小学校校舎の一部を活用し開校する。市町村立の特別支援学校としては、長野県内で初めてとなる。小学部に続き、2013年4月からは中学部が開校する。2020年に創立10周年記念式典举行される。

(8) 小・中学校の通学区域

学 校 名	通 学 区 域
須 坂 小 学 校	穀町 上町 本上町 上中町 中町 春木町 太子町 新町 常盤町 横町 立町
小 山 小 学 校	坂田町 南原町 北原町 小山町 屋部町
森 上 小 学 校	東横町 南横町 北横町 馬場町 須坂ハイランド町 八幡町 境沢町
日 滝 小 学 校	相森町 高橋町 大谷町 本郷町
豊 洲 小 学 校	南小河原町 小河原町 新田町 小島町 相之島町 北相之島町 豊島町
日 野 小 学 校	八重森町 沼目町 塩川町 高梨町 五閑町 村山町 田の神町 西町
井 上 小 学 校	井上町 福島町 中島町 九反田町 幸高町 米持町 二睦町
高 甫 小 学 校	上八町 下八町 野辺町 村石町 明德町 望岳台
旭ヶ丘小学校	高畑町 旭ヶ丘町 北旭ヶ丘町 松川町 光ヶ丘ニュータウン
仁 礼 小 学 校	仁礼町 亀倉町 夏端町 米子町 塩野町
豊 丘 小 学 校	大日向町 豊丘町 豊丘上町
常 盤 中 学 校	穀町 上町 本上町 上中町 中町 新町 常盤町 立町 坂田町 南原町 北原町 小山町 高橋町 大谷町 本郷町 村石町 明德町
相 森 中 学 校	春木町 太子町 東横町 南横町 北横町 横町 馬場町 西町 須坂ハイランド町 相森町 南小河原町 小河原町 新田町 小島町 相之島町 北相之島町 豊島町 高畑町 旭ヶ丘町 北旭ヶ丘町 松川町 光ヶ丘ニュータウン 田の神町
墨 坂 中 学 校	屋部町 八幡町 境沢町 八重森町 沼目町 塩川町 高梨町 五閑町 村山町 井上町 福島町 中島町 九反田町 幸高町 米持町 二睦町 上八町 下八町 野辺町 望岳台
東 中 学 校	仁礼町 亀倉町 夏端町 米子町 塩野町 大日向町 豊丘町 豊丘上町

※峰の原高原の児童・生徒は、上田市立菅平小中学校に通学している。

4 いじめ等対策事業

事業名	目的
指導主事による指導	いじめ・不登校等に対する対応や調査、教員、学校等への指導、助言を行う。
不登校児童生徒支援員等の配置	不登校や学校を休みがちな児童生徒、学級に入れない児童生徒に対し、相談を行いながら、安心できる居場所づくり（校内教育支援センター）を行い、学校生活に意欲がもてるよう支援にあたる。
スクールカウンセラー、スクールソーシャルワーカーの活用	スクールカウンセラーは、年間スケジュールに沿って担当する小・中・支援学校を訪問し、不登校・学校不適応等の問題や悩みを抱える児童生徒・保護者とカウンセリングを行い、安定した学校生活を送るための支援にあたる。また、スクールソーシャルワーカーは、スクリーニングやケース会議、支援会議等での助言や関係機関と連携し、学校・家庭支援を行う。
心の教室相談員の配置	各中学校に心の教室相談員（図書館司書員兼務）を配置し、生徒が気軽に訪問し、その話し相手や相談相手になることにより、生徒の心の安定を図り、安定した学校生活を送れるよう支援を行う。
電話相談 (教育相談室の電話相談の活用)	いじめ等各種の悩みや訴えに対し、共感しながら助言を行ったり、相談者の了解の上で学校への対応を行ったりしながら事態の改善を図る。

5 須坂市教育支援センター（フレンドリールーム）

須坂市教育支援センターでは、不登校の児童生徒を対象に、集団適応支援、学習支援、教育相談等、学校復帰に向けての支援だけでなく社会的自立に向けた支援を行う。

支援は適応支援員が行う。

- (1) 設置 1992（平成4）年4月1日
- (2) 位置 須坂市大字日滝2028（相森中学校内）

6 教育相談

指導主事・巡回相談員が、小・中・支援学校を巡回して、相談・支援にあたる。

(1) 面接相談・巡回訪問

① 内容別

年 度	2018		2019		2020		2021		2022	
内 容 件数	件数	相談延回数	件数	相談延回数	件数	相談延回数	件数	相談延回数	件数	相談延回数
性格・生活習慣	0	0	3	4	0	0	10	10	9	10
知的発達遅滞	5	5	8	11	5	5	17	17	56	57
学 校 生 活	241	292	78	149	241	292	242	244	302	217
非 行	9	16	3	3	9	16	16	24	53	26
家 庭 関 係	72	113	8	13	72	113	72	72	136	91
環 境 福 祉	8	15	3	3	8	15	5	5	6	4
身 体 障 害	1	1	2	2	1	1	0	0	5	5
情 緒 障 害	0	0	5	8	0	0	15	15	80	55
そ の 他	1	1	69	69	1	1	19	23	54	32
計	337	443	179	262	337	443	396	410	701	497
年 度	2023		2024							
内 容 件数	件数	相談延回数	件数	相談延回数						
性格・生活習慣	0	0	4	4						
知的発達遅滞	145	186	139	193						
学 校 生 活	128	1065	142	1079						
非 行	20	23	19	22						
家 庭 関 係	56	348	66	360						
環 境 福 祉	5	12	5	12						
身 体 障 害	8	10	7	7						
情 緒 障 害	154	196	112	154						
そ の 他	38	68	37	60						
計	554	1908	531	1891						

② 校種別

年 度	2018		2019		2020		2021		2022		2023		2024	
内 容 件数	件 数	相談 延回数	件 数	相談 延回数	件 数	相談 延回数	件 数	相談 延回数	件 数	相談 延回数	件 数	相談 延回数	件 数	相談 延回数
来 入 児	106	108	67	67	106	108	116	116	171	171	67	146	66	142
小 学 校	105	143	68	124	105	143	179	188	307	212	285	573	297	595
中 学 校	119	181	39	58	119	181	88	93	220	111	138	1115	117	1097
高 校	7	11	5	13	7	11	13	13	3	3	64	74	10	20
計	337	443	179	262	337	443	396	410	701	497	554	1908	490	1854

(2) 電話相談

年 度	件 数	延 回 数
H28	142	180
29	198	246
30	87	140
R 元	131	161
2	141	175
3	176	211
4	268	251
5	259	279
6	346	367

7 外国人講師（外国語指導助手）

生徒が直接外国人に接することで、言語や文化の理解や積極的なコミュニケーション態度の育成、4技能の基礎能力を高めていけるように役立てるため、各中学校に外国語指導助手を配置している。

勤務期間	氏名	性別	出身国	備考
2023年8月25日 ～ 現在	Miranda Garney (ミランダ・ガーニー)	女	オーストラリア	民間委託派遣
2021年4月1日 ～ 現在	David Williamson (デイビッド・ウィリアムソン)	男	オーストラリア	民間委託派遣

児童が直接外国人に接し、言語や文化について体験的に理解を深め、外国語の音声や基本的な表現に親しみながらコミュニケーション能力を育てていけるように役立てるため、各小学校に外国語指導助手を配置している。

勤務期間	氏名	性別	出身国	備考
2024年4月1日 ～ 現在	Destine Katrianne Kramer (デスティン・カトリアン・クレイマー)	女	アメリカ	民間委託派遣
2020年8月24日 ～ 現在	Althea Salde (アルシア・サルド)	女	フィリピン	民間委託派遣

8 交流事業

(1) 姉妹都市交流

姉妹都市・新潟県新発田市の米子小学校児童と須坂市小学校児童とが年1回交流し、両市の地理、歴史などを学習した事業は平成26年度で終了した。（姉妹都市・神奈川県三浦市との交流は、児童青少年健全育成事業として実施している。53ページ参照）

(2) 友好都市交流（須坂市生徒友好訪中団派遣事業）

中華人民共和国吉林省四平市との友好都市締結を契機に、未来を担う中学生を対象に友好訪中団を結成し、両市の友好親善を深め、生徒の国際感覚を培い人間形成に役立たせることを目的として実施している。平成16年度からは、隔年実施とした。（平成18年・20年・22年度は事情により中止。平成21年度は、友好都市締結15周年記念訪中団に同行。平成23年度は、須坂市民訪中団に併せて参加。平成24年度は事情により中止。平成26年度は須坂市民訪中団に併せて参加。令和元年度は、友好都市締結25周年記念訪中団に同行。）

9 育英事業

(1) 奨学金（創設 昭和35年7月）

①貸与月額は平成14年4月1日以降の新規貸与者に対する貸与月額

(イ) 高校生（専修学校の高等課程を含む。）

公立 10,000円以内

私立 21,000円以内

(ロ) 高専生 17,000円以内

(ハ) 大学生（専修学校の4年制以上の専門課程を含む）

国公立 〃 自宅通学 26,000円以内

私 立	自宅外通学	33,000円以内
	自宅通学	36,000円以内
	自宅外通学	50,000円以内

②貸与状況

年 度	2021		2022		2023		2024	
人数／金額	人数	金額	人数	金額	人数	金額	人数	金額
高 校 生 等	1(1)	120,000	1	120,000	1	120,000	0	0
高 専 生	0	0	0	0	0	0	0	0
大 学 生 等	3(1)	1,272,000	4(1)	1,512,000	3	912,000	5(3)	2,472,000
計	4(1)	1,392,000	4(2)	1,632,000	4	1,032,000	5(3)	2,472,000

() 内は当年度採用者 (内書き)

③ 積立基金 (2025年3月31日現在)

須 坂 市 奨 学 金 積 立 基 金	37,600,500円
高 梨 兵 左 衛 門 積 立 基 金	682,138円
積 立 基 金 計	38,282,638円

10 児童センター・放課後児童クラブ・委託児童クラブ

放課後児童クラブにおいて留守家庭児童を対象に放課後児童健全育成事業を推進するとともに、児童センターでは一般児童に対しても健全な遊び場を提供し、集団的及び個別的な活動を通じて健康の増進と情操の育成を図っている。児童センターにおける子育て支援事業として、未就園児とその保護者を対象に遊びの広場を実施している。

2020年度より、南部児童センター、東部児童センター、北部児童センターと11地域児童クラブについては、指定管理者へ管理運営を委託している。

また、民設の学童保育どんぐりクラブとやすらぎ児童クラブに放課後児童健全育成事業の運営を委託している。

児童センター・地域児童クラブ・委託児童クラブの状況

(2024年4月1日現在)

児 童 ク ラ ブ 名	開 設 場 所	開設年月日	登録児童数	児童厚生員等
中央児童センター	大字須坂1212-1	1969. 10. 1	—	4
南部児童センター	墨坂南4-1-8	1982. 4. 1	106	8
東部児童センター	大字日滝91-4	1984. 4. 1	85	12
北部児童センター	大字小河原3305-1	1993. 4. 7	67	5
豊洲地域児童クラブ	大字小島401番地1	2002. 4. 1	50	4
井上地域児童クラブ	井上小学校構内	2002. 4. 1	104	8
高甫地域児童クラブ	高甫小学校教室	2002. 4. 1	54	5
仁礼地域児童クラブ	大字仁礼91-1	2003. 4. 1	69	5
豊丘地域児童クラブ	豊丘小学校教室	2003. 4. 1	16	2

日滝地域児童クラブ	日滝小学校構内	2004. 4. 1	96	7
森上地域児童クラブ	森上小学校教室	2005. 4. 1	71	5
日野地域児童クラブ 1	大字塩川158-2	2005. 4. 1	69	5
日野地域児童クラブ 2	大字塩川158-2	2005. 4. 1	68	5
学童保育どんぐりクラブ	臥竜二丁目7-12	1979. 4. 1	46	7
やすらぎ児童クラブ	大字日滝2882-1	2017. 4. 1	57	7

11 学校給食センター

位置、面積 須坂市大字栃倉420番地 1 8242.64m²

建物延床面積 3051.74m²

沿革

- 1973年 2 月 学校給食共同調理場設置研究委員会が発足
- 1975年11月 学校給食センター（須坂市大字野辺）建設工事開始
- 1976年 3 月 学校給食センター施設完成
- 8 月 学校給食センター竣工式
給食業務開始
第 1 回学校給食センター運営委員会開催
- 1981年 4 月 週 2 回米飯給食を実施
- 1983年 7 月 調理用ボイラー 1 基増設
- 1986年 4 月 小学校の低学年、高学年別献立を 2 小学校群別献立とする
市内全小学校の給食に箸使用を実施
- 6 月 市内全校の汁椀食器の改善
- 8 月 市内全中学校の給食に箸使用を実施
- 1987年 8 月 超高压洗浄機、焼物機、揚物機更新
- 1988年 8 月 週 3 回米飯給食を実施
- 1989年 2 月 蒸気自動煮炊釜、サイノ目切機更新
- 7 月 給食配送車 2 台更新
- 1990年 7 月 給食配送車 2 台更新
- 1991年 3 月 蒸気自動煮炊釜、野菜さいだん機更新
- 7 月 給食配送車 1 台更新
ポリプロピレン製汁椀、菜皿整備
- 1992年 7 月 給食配送車 1 台更新
- 1993年 3 月 超高压洗浄機、球根皮むき機更新
学校給食センター啓発用ビデオ作成
- 1994年 2 月 かくはん機 2 台更新
- 1995年 2 月 調理用ボイラー 1 基更新
- 6 月 スポットエアコン、合成調理機、フードスライサー更新
- 8 月 超高压食器洗浄機更新
- 1996年 5 月 スポットエアコン、球根皮むき機更新、牛乳保冷庫（井上小学校）更新
- 6 月 厨芥処理機更新
- 8 月 業務用冷凍庫更新
- 1997年 6 月 牛乳保冷庫（須坂・小山・豊洲小学校）・球根皮むき機更新
合成調理機・フードスライサー
- 3 月 蒸気回転釜・牛乳保冷庫（日野・豊丘小学校）
- 1998年 8 月 全自動煮炊釜更新
ポリプロピレン製汁椀・菜皿更新
- 1999年 5 月 高速ミキサー更新
検収室用冷蔵庫新規
- 10月 微細目スクリーン更新

	おぼん（トレイ）更新
2000年 3 月	増改築工事 洗浄室増築、調理室・下処理室床改修、調理室フード改修 食器洗浄システム（浸漬槽・自動供給装置・食器洗浄機）新規 缶洗浄システム（前処理機・食缶洗浄機）新規 器具類洗浄機更新、自動揚物機・自動焼物機更新 下処理室ドライ仕様（シンク・調理台）更新、カートイン蒸し器更新 洗浄室用ローラーコンベア新規
2000年 4 月	献立を 3 コースから 2 コースに変更 給食費を市の一般会計に組み入れ、公金化を図る
2001年 5 月	防犯監視用センサー設置
8 月	屋根改修工事 全自動煮炊釜更新
2002年 1 月	ボイラー加熱管交換工事
8 月	公共下水道接続工事
2003年 8 月	食器消毒保管庫更新 蒸気回転釜更新
10月	給食用コンテナ更新
2004 年 7 月	食器（ボール）更新（ポリプロピレン製からCOP製へ）
11月	給食用コンテナ更新
2005年 3 月	L型運搬車新規
2005年 8 月	超高压洗浄機用高压水切り装置新規
10月	給食の主食にソフト麺導入（10月～3月まで月1回）
2006年 8 月	食器(COP 製角ランチ皿）更新 器具消毒保管機・蒸気回転釜・フードスライサー更新
10月	給食用コンテナ更新
2007年 7 月	連絡車更新
8 月	真空冷却機新規 多管式貫流ボイラー（1号）更新
12月	ボイラー加熱管交換工事
2008年 1 月	球根皮剥機・野菜調理機更新
8 月	おぼん（トレイ）更新
2009年 1 月	給食用コンテナ更新
7 月	自動揚物機
2010年 8 月	ストレージタンク熱交換器交換工事
8 月	ボイラー室アスベスト除去工事
8 月	ドライ仕様移動台 1 台新規
9 月	高压洗浄機1台更新
2011年 3 月	給食用コンテナ1台更新
3 月	洗濯機1台更新
8 月	給食用コンテナ4台更新

8月	多管式貫流ボイラー（2号）更新
2012年4月	配送業務委託（H24年4月～H25年3月）
7月	測量調査、地質調査
8月	ボイラー（1号）排ガス用エコマイザー修繕
2013年1月	さいの目切機1台更新
3月	給食用コンテナ1台、移動式シンク2台、パンラック2台、ドライ式移動台1台更新
4月	調理業務委託（H25年4月～H30年3月 5年間の長期継続契約）
4月	配送業務委託（H25年4月～H28年3月 3年間の長期継続契約）
2013年5月	2階調理員用トイレ修繕
5月	サラダ用冷蔵庫購入
8月	1階調理員用トイレ修繕
8月	スラットコンベアー修繕
10月	高速度ミキサー 1 台更新
11月	給食用コンテナ 1 台、移動式シンク 4 台、パンラック 2 台、ドライ式作業台 6 台更新、高速度ミキサー 1 台更新
2014年1月	洗濯機 1 台更新
3月	移動式スラーサーシンク 2 台、缶切機 1 台更新
3月	デジタル式自動台秤 1 台更新
4月	会議用長机14台、イス45台、イス用台車 2 台
6月	中型自動台秤 1 台更新、洗濯機 1 台更新
9月	下処理室消毒保管庫 1 台更新・洗浄室消毒保管庫 1 台新規
10月	ボイラー室給水管改修
12月	除雪機 1 台新規
2016年3月	ドライ式作業台 1 台、調理場用棚 1 台、給食用コンテナ1台新規
4月	配送業務委託（H28年 4 月～H30年 3 月 2 年間の長期継続契約）
4月	サラダ用冷蔵庫の設置（各学校）
6月	グリストラップ改修
7月	冷蔵ショーケース 1 台新規 調理場手洗器増設 2 台、屋外配管修繕
8月	調理場用棚 1 台新規 コンテナ 2 台更新 多管式貫流ボイラー（1号）更新 食器洗浄機制御部入れ替え
8月	～2017年 3 月 （新）給食センター P F I 導入可能性調査 ～2017年 3 月 建設地 地質調査、測量調査、補償調査
11月	ボイラー貯湯槽減圧弁修理
12月	ボイラー脱気タンク交換修繕
2017年3月	フードスライサー 1 台更新、給食用コンテナ 1 台新規
4月	～2018年 9 月 （新）給食センター整備運営事業に係る P F I アドバイザリー業務委託
7月	回転釜蒸気管更新

8月	減圧弁、安全弁取替等修繕
9月	洗濯機1台更新
10月	「(新) 学校給食センター整備運営事業」実施方針の公表
11月	受変電設備引込修繕
2018年1月	「(新) 学校給食センター整備運営事業」入札公告、入札説明書等の公表
2月	オートミックス修理
2月	給食用コンテナ1台更新
4月	調理業務委託 (H30年4月～H32年7月 長期継続契約)
4月	配送業務委託 (H30年4月～H32年7月 長期継続契約)
5月	検収室シャッターの取り換え
5月	～10月 (新) 学校給食センター造成等工事
6月	保存食用冷蔵庫の更新
7月	「(新) 学校給食センター整備運営事業」業者決定及び公表
9月	「(新) 学校給食センター整備運営事業」特別目的会社との契約を締結 (2018年9月～2035年7月末)
10月	～2019年3月 (新) 学校給食センター建設に伴う市道内の配水管・下水道布設工事 ～2021年3月 (新) 学校給食センター整備運営事業に係る PFI モニタリング業務 委託
11月	給食用コンテナ1台更新
12月	アレルギー講演会開催 (昭和大学准教授 今井孝成氏)
2019年1月	ジェットヒーターの購入
3月	須坂市食物アレルギー対応の基本方針・要綱・マニュアルを策定
2019年6月	～2020年2月 国モデル事業「つながる食育推進事業」 7/5 食育講演会開催 (東北大学加齢医学研究所長 川島隆太氏)
6月	(新) 学校給食センター建設 起工式
7月	～2020年3月 学校コンテナ室の改修 (10校)
9月	アレルギー講演会開催 (昭和大学教授 今井孝成氏)
11月	学校現場食物アレルギー対応マニュアル研究会開催
12月	～2020年11月 (新) 学校給食センター隣接水路改修工事
2020年2月	～5月 (新) 学校給食センター隣接市道舗装工事
7月	(新) 学校給食センター 市道道下居村下河原線他舗装工事
8月	(新) 学校給食センター 栃倉地区交通安全施設設置他工事
9月	(新) 学校給食センター 境界ポイント復旧工事 (新) 学校給食センター ピット湧水排水設備工事
10月	(新) 学校給食センター 隣接道路舗装工事
12月	(新) 学校給食センター竣工・引き渡し 位置・面積 須坂市大字栃倉420番地1 8242.64m ² 建物延床面積 3051.74m ² ～3月 開業準備
2021年1月	(新) 学校給食センター しゅん工式

- 2月 食物アレルギー講演会開催（長野県立こども病院 小池由美氏）
- 3月 学校のサラダ用冷蔵庫の撤去、牛乳保冷庫の再配置
- 4月 （新）須坂市学校給食センター稼働
「（新）学校給食センター整備運営事業」特別目的会社による調理業務開始
（業務委託期間：2021年4月7日～2035年7月31日）
小学校中学校同一献立とする
市内全小学校にセンターから箸・ご飯碗・おぼん（トレイ）の提供を開始
市内全中学校にセンターから箸・ご飯碗の提供を開始
食物アレルギー対応食の提供開始
学校給食費徴収システムの導入
- 11月 （旧）須坂市学校給食センター解体工事完了
- 2024年4月 給食センターでの試食を再開

延べ給食数

（単位：食）

内 容	2018年度	2019年度	2020年度	2021年度	2022年度	2023年度	2024年度
小学校	591,297	540,842	517,148	554,254	537,829	527,487	519,679
中学校	274,480	252,846	269,049	282,624	277,811	268,404	266,420
試 食	384	217	38	41	39	98	195
センター	8,411	8,707	8,902	9,718	9,926	10,889	11,773
計	874,554	802,612	795,137	846,637	825,595	806,878	798,067

（2024年度年間給食日数209日）

1食当たり給食単価

（単位：円）

内容 \ 年度	1980	1981	1982・ 1983	1984～ 1988	1989・ 1990	1991～ 1993	1994～ 1997	1998～ 2008
小 学 校	170	182	189	195	202	215	230	240
中 学 校	205	220	228	235	244	261	275	285

内容 \ 年度	2009～ 2013	2014～ 2018	2019～ 2023	2024～ (保護者負担額)
小 学 校	260	272	286	317 (286)
中 学 校	305	318	334	368 (334)

会 議

- 運営委員会 2回
- 献立作成委員会 12回
- 衛生管理研究会 1回

V 子ども課

1 子育て支援事業

(1) すこやか相談事業

子どものすこやかな発育、発達を支援し、スムーズな就学につなげるために「すこやか相談事業」を 2006 年度から実施している。対人関係や集団適応での能力の差が出てくる 5 歳児に着目し、保護者及び担任への事前調査をもとに、幼稚園・保育園・認定こども園での様子を巡回観察し、発達障がい疑われる児童及び保護者について適切な支援をしていく。

ア 5 歳児巡回

① 対象者

須坂市に住民票がある 2019 年 4 月 2 日～2020 年 4 月 1 日生まれの幼児（373 人）
 私立幼稚園（1 園・8 人）、私立保育園（4 園・65 人）、公立保育園（10 園・199 人）
 認定こども園（3 園・94 人）、管外幼稚園・保育園・こども園（4 園・7 人）

② スタッフ

すこやか相談コーディネーター（保健師）・家庭児童相談員・作業療法士・すこやか相談員
 須坂支援学校自立活動教育相談教諭

③ 実施内容

アンケート及び発達相談への対応状況（対象児 355 人）

	アンケート提出	相談記入数	対 応 方 法				
保護者	373 人（100%）	83 人（22.3%）	面談	電話	文書	その他 （園フォロー）	計
			12	48	0	23	83 人
保育士 教諭	370 人（100.0%）	131 人（35.4%）	巡回時対応 131 人				

相談内容（複数回答あり）

	項 目	件数 (件)	比率(%)	備 考（主な相談内容）
保護者	1 身体・健康	10	10.6	発育の遅れ、持病
	2 対人・行動	31	33.0	社会性、友だち関係、遊び
	3 言語・認知	25	26.6	言語表出、言語理解、手先の巧緻
	4 食事	12	12.8	好き嫌い、偏食、肥満
	5 しつけ	3	3.2	言葉遣い、ほめ方・叱り方
	6 癖	3	3.2	指吸い、爪噛み等
	7 その他	10	10.6	就学、習い事、家庭環境、動画との付き合い方等
	計	94	100	
保育士	1 身体・健康	17	4.6	発育の遅れ、持病

	項 目	件数 (件)	比率(%)	備 考 (主な相談内容)
教 諭	2 対人・行動	217	59.3	社会性、友だち関係、遊び
	3 言語・認知	116	31.7	言語表出、言語理解、手先の巧緻
	4 食事	2	0.5	好き嫌い、偏食、肥満
	5 家庭環境	8	2.2	家庭環境、養育面の心配
	6 生活リズム	4	1.1	
	7 その他	2	0.6	癖等
	計	366	100	

① 巡回観察対象児童 187 人 (50.1%)

② 巡回状況 54 回 (18 園)、市外 2 回 (1 園)

③ 個別相談状況 57 人

④ 当該年度 5 歳児から翌年度 6 歳児へ要継続支援とした児童 66 人 (17.7%)

主な該当項目	人数(人)	割合(%)
1 理解・認知・操作	17	25.0
2 対人・行動	22	32.3
3 言語	5	7.4
4 障がい	24	35.3
5 家庭環境	0	0
計	68	100.0

イ 6 歳児巡回

① 対象児童 93 人

・前年度 5 歳児すこやか相談事業等で継続支援・観察が必要と判断した 6 歳児 66 人

・6 歳児巡回を実施する中で支援観察が必要と判断した児童 27 人

② 巡回状況 56 回 市外 1 回

③ 個別相談状況

・市就学指導教育相談 30 人

特別支援学校 8 人、特別支援学級 14 人、通級指導教室 8 人 (ことばの教室 8 人)

小学校入学後、個別配慮・支援、継続観察の必要な個人票を作成し、学校との連携を図ることが必要とした児童 68 人 (78.1%)

主な該当項目	人数(人)	割合(%)
1 理解・認知・操作	17	25.0
2 対人・行動	22	32.3
3 言語	5	7.4
4 障がい・病気	24	35.3
5 家庭環境	0	0
計	68	100.0

ウ 小学校巡回

小学校入学後、個別配慮・支援、継続観察の必要な児童の個人票を作成し、学校との連携を図った。

- ① 巡回観察対象児童 59 人
- ② 巡回観察状況 11 回（市内小学校 10 校、須坂支援学校）

5 歳児すこやか相談後、継続した支援を必要とする児童と保護者のための療育事業として、すこやか教室を実施した。

組 名	対象児童	開催期日・回数	対象児童数 (人)	延参加人数 (人)
ほし組	7 歳児（小 1）	5 月～6 月 2 回	3	親 5 子 6
にこにこ組	6 歳児（年長）	5 月～2 月 9 回	3	親 24 子 25
いるか組	5 歳児（年中）	11 月～2 月 4 回	4	親 5 子 9

エ 発達障がいに関する講演会

- ① 開催日 2024 年 6 月 10 日 17 時 30 分～19 時 30 分
- ② 会 場 須坂市生涯学習センター ホール
- ③ 講 師 新美 妙美 氏 信州大学医学部 子どものこころ発達医学教室
- ④内 容 「発達障がいのお子さんの理解と園ができる具体的な支援について」
- ⑤ 参加者 180 人 （須坂市内の保育士、幼稚園教諭、市関係者等）

(2) 須坂市虐待被害者等支援対策連絡協議会

ア 代表者会議 7 月 25 日

イ 実務担当者会議

開催日 6 月 27 日、10 月 23 日、2 月 28 日
 検討件数 延 379 件

(3) 家庭児童相談

家庭における人間関係の健全化及び児童養育の適正化等、家庭児童福祉の向上を図るため、児童相談員による専門的な相談業務を行う。

相談	養護相談		保健相談	障害相談						非行相談	育成相談				その他	合計
	児童虐待	その他		肢体不自由	視聴覚	言語発達	重症心身	知的障害	発達障害等		性格行動	不登校	適性	育児・しつけ		
継続	67	32	1	0	0	0	0	5	6	2	4	21	0	1	2	141
新規	53	110	7	0	0	3	0	0	19	6	18	8	0	25	7	256
合計	120	142	8	0	0	3	0	5	25	8	22	29	0	26	9	397

(4) 養育支援訪問事業

養育支援が特に必要な家庭に対し、訪問介護員（ヘルパー等）を派遣し、安定した養育が可能となるよう支援した。

ア 訪問支援家庭数 6 家庭

イ 育児・家事支援 118回

(5) 子育て短期支援事業（ショートステイ事業）

保護者が疾病、疲労、その他の身体上若しくは精神上又は環境上の理由により、家庭において児童を養育することが一時的に困難となった場合に、児童福祉施設において養育を行った。

ア 利用児童 3人

イ 利用日数 91日

(6) 児童虐待防止対策事業

公立保育園と希望のあった私立園の年長児童とその保護者及び全教職員を対象に研修プログラムを導入し、児童虐待防止強化を図る。

ア CAP教職員ワークショップ 3回開催

5月17日 5月21日・22日 参加人数 120人

イ CAP保護者（おとな）ワークショップ 3回開催

5月23日・24日・30日 参加人数 162人

ウ CAP子どもワークショップ（就学前プログラム・年長児）

各園（公立保育園10園、私立保育園等4園）で開催

(7) ブックスタート事業

誕生の記念として、3か月児健診時に絵本をプレゼントし、絵本を通して親子のふれあいを深める機会を提供する。 絵本配布対象者 256人（うち里帰り 6人）

(8) 須坂市子ども・子育て会議

子ども・子育て支援に関する施策を総合的かつ計画的に推進するために、須坂市子ども・子育て会議を開催した。

6月6日 10月15日 2月21日 議題 第3期子ども・子育て支援事業計画の策定

(9) 須坂市子育て就労総合支援センター

地域全体で子育てを支援する基盤の形成を図るとともに、子育て世代への育児及び就労の支援、並びに新たな市民の交流と働き方の場を提供し、にぎわいを創出するため、須坂駅前ビルシルキー1階に須坂市子育て就労総合支援センターを設置し、2022年7月1日から供用を開始し、指定管理者により管理運営を行う。施設は、「須坂市子育て支援センター」及び「子育て就労支援・市民交流施設」をもって構成する。施設の愛称を須坂市の製糸業で栄えた街並みでみられる「ぼたもち石」から須坂で暮らす人々を支えるサードプレイスとなることを企図し「bota（ぼーた）」とした。

(人)

4月	5月	6月	7月	8月	9月	
7,841	9,791	9,746	11,859	11,118	10,764	
10月	11月	12月	1月	2月	3月	計
10,973	11,378	9,805	8,765	10,451	9,996	122,487

(10) 子育て支援センター

子育て家庭に対する育児不安等についての指導、子育てサークル等への支援などを通して、地域の子育て家庭に対する育児支援を行うと共に、地域全体で子育てを支援する基盤の形成を図る。

ア 施設の概要

沿革

開設	2001年4月	須坂市立高甫保育園内に「須坂市子育て支援センター」として事業を開設（民生部福祉課所管）
移設	2005年4月	中央児童センター内に併設となる
	2022年7月	須坂駅前ビルシルキー1階 須坂市子育て就労総合支援センター内に併設

イ 事業実施状況

月	日数 (日)	利用者数(人)			月	日数 (日)	利用者数(人)		
		大人	児童	計			大人	児童	計
4月	24	493	555	1,048	10月	25	641	755	1,396
5月	23	506	566	1,072	11月	23	549	640	1,189
6月	25	633	714	1,347	12月	23	567	674	1,241
7月	27	685	816	1,501	1月	22	574	672	1,246
8月	25	631	792	1,423	2月	21	614	690	1,304

9 月	22	579	635	1, 214	3 月	24	704	829	1, 533
					計	284	7, 176	8, 338	15, 514

(11) ファミリー・サポート・センター事業

子育ての援助を行いたい者と、援助を受けたい者が会員として登録して実施する、子育ての相互援助活動を支援した。

ア 入会説明・登録 随時（子育て支援センターにて受付）

イ ファミリー・サポート・センター運営協議会

ウ レベルアップ講習会、提供会員交流会 講習会の KYT を、レベルアップ講習とする。

エ 登録状況（2025 年 3 月 31 日現在） (人)

依頼会員数	提供会員数	両方会員数	計
558	50	12	620

(12) 親子通園施設くれよん（旧名称：心身障害児母子通園訓練施設「はげみ園」）

就学前の心身に障がいのある児童及び発達に支援を必要とする児童が保護者とともに通園し、機能訓練及び生活指導を通して生活に必要な力を向上させるとともに、その保護者に対して相談に応じる等の支援を行うことで児童の育成支援を図る。

ア 施設の概要 福祉会館内に併設
沿革

- ①開設 1976 年 4 月 須坂市心身障害児母子通園訓練施設として、中央児童館（須坂市大字須坂 1212 番地 1）内に開設
民生部福祉課所管
中央児童館にて入園式举行 園児 23 名
1976 年 10 月 「はげみ園」開園式举行
1979 年 12 月 はげみ園増築工事完了
1983 年 8～11 月 はげみ園・はげみ会を含む身障 6 団体 福祉会館建設につき市へ陳情
②移設 1986 年 4 月 須坂市福祉会館（須坂市大字須坂 1218 番地）開館にともない「はげみ園」移設
2006 年 4 月 教育委員会子ども課に所管替え
2014 年 4 月 名称を「須坂市親子通園施設くれよん」に改める

イ 利用状況（2024 年度） (人)

児 童 数		年 齢 区 分	
		3 歳未満児	3 歳以上児
在籍人数	6	6	0
利用延人数	220	220	0

2 保育園・幼稚園・認定こども園

(1) 保育園

(2024年4月1日現在)

保育園名	公私別	所在地	園長名	定員(人)	児童数(人)
須坂東部保育園	公立	大字日滝 1185 番地 1	清原 次恵	150	115
須坂保育園	公立	大字小山 1274 番地	坂口 千恵	120	112
日野保育園	公立	大字塩川188番地 9	宮下ゆかり	150	114
高甫保育園	公立	大字野辺 1097 番地 1	内山祐美子	90	83
井上保育園	公立	大字幸高286番地 1	森川 幸子	120	113
北旭ヶ丘保育園	公立	大字小河原3133番地 1	中島 泉美	90	70
須坂千曲保育園	公立	大字中島250番地 1	中島ひろみ	60	54
豊丘保育園	公立	大字豊丘1066番地	小林 恵子	60	33
相之島保育園	公立	大字相之島391番地1	横田 浩子	60	39
仁礼保育園	公立	大字仁礼 7 番地13	藤澤のぞ美	120	63
上高井保育園	私立	大字須坂1355番地 1	加藤富己子	60	58
豊洲保育園	私立	大字小河原2405番地 1	宮川まゆみ	60	42
みつばち保育園	私立	大字塩川326番地11	宮本早百合	80	85
やすらぎ保育園	私立	大字日滝2887番地 1	市川 美香	30	25
さかた山風の子保育園	私立	大字坂田218番地2	小林 庸高	90	99
計 15 園				1,340	1,105

(2) 認定こども園

(2024年5月1日現在)

園名	公私別	所在地	園長名	定員(人)		児童数(人)
マリアこども園 、分園	私立	大字須坂1092番地	安藤 誠	保育園	131	111
				幼稚園	33	40
きたすざか分園		大字小河原1986番地2		保育園	30	23
須坂双葉幼稚園	私立	墨坂四丁目7番4号	垂澤 優樹	保育園	48	55
				幼稚園	90	83
山びこ幼稚園	私立	臥竜四丁目10番2号	神林 典子	保育園	20	19
				幼稚園	45	34
計 3 園				397		365

(3) 小規模保育事業所

(2024年4月1日現在)

保育園名	公私別	所在地	管理者名	定員(人)	児童数(人)
ことりのいえ	私立	大字小河原 395 番地 3	黒石 和子	10	9

(4) 幼稚園

(2024年5月1日現在)

園名	公私別	所在地	園長名	児童数(人)	備考
泉園幼稚園	私立	常盤町	清水 幸子	20	17

豊 幼 稚 園	私立	東 横 町	関 二司光	0	0
計 2園				20	17

(5) 保育園給食

ア 保育園給食のねらい

「心と体の健康の確保」「安全・安心な食事の確保」「豊かな食体験の確保」「食生活の自立支援」を目指した子どもの食事・食生活の支援を行うことで、子どもの健やかな発育・発達を目指す。

イ 食育活動の推進について

楽しく食べることや食にかかわる様々な体験から「食」への理解を深め、体と食物の関係に関心を持ち、自分から何でも食べようとする意欲を育てることを目的とし、「楽しい食事年間計画」に基づいた、園生活に根付いた食育活動を行う。

- ① 体と食物の 관계に気づき、生活リズムを整え、健康な体づくりの理解を深める。
- ②一緒に食べると楽しいを味わい、マナーを身につけ、おいしく食べることができる。
- ③旬の食材、行事食・郷土食などの食文化について知る。
- ④いのちを大切にする心、感謝の気持ちを育てる。
- ⑤味覚の体験、食材や調理への興味を広げ、食べる意欲を育てる。
- ⑥保護者に向けて情報発信を行い、食への関心を深める。

取組

- ・日々の給食 ・地域食材の日給食 ・郷土食、行事食の提供 ・給食の手伝い ・調理活動
- ・栽培、収穫体験 ・3～5歳児の年齢別食育指導 ・5歳児親子クッキング ・集会・展示物
- ・食育月間、食育の日に合わせたPRや取組 ・給食だより ・給食ブログによる情報発信
- ・給食サンプル展示

ウ 給食運営について

① 衛生管理

(ア) 保育園給食衛生管理マニュアルに沿った衛生管理の実施

(イ) 保育園職員保菌検査の実施(赤痢菌・サルモネラ菌・大腸菌群・大腸菌O-157、O-26、O-111)

調理技術員及び乳児担当保育士	54人×20回
土曜日調乳担当保育士(正規職員)	52人×12回
代替調理技術員、栄養士及び園長	28人×12回
乳児担当以外の非正規保育士	60人×2回
代替保育士	20人×2回

(ウ) 食材検査

- ・サンコリテップによる簡易検査の実施(月1回)
- ・細菌検査実施業者による食材細菌検査(一般細菌・大腸菌群・大腸菌O-157) 年2回

- ② 栄養管理 身体状況調査と栄養管理への反映・主食量調査
- ③ 献立会議 各園給食担当者が参加。献立内容及び調理工程等の検討(月1回)
- ④ その他 アレルギー除去食・特別食・宗教食・医療的ケア児食の対応、肥満児指導、個別食事相談(肥満児・やせ・食物アレルギー児・医療的ケア児・特別食対応児・離乳食・偏食 等)の実施

年間給食実施数

(単位:食)

	2020年度	2021年度	2022年度	2023年度	2024年度
給食実施食数	275,697	269,718	259,978	256,271	256,958
給食実施数(園児のみ)	224,705	218,424	208,851	204,454	202,957

1食当たり給食単価

(単位:円)

	2020年度	2021年度	2022年度	2023年度	2024年度
3歳未満児	429	442	444	444	454
3歳以上児	260	258	263	245	265

(6) 保育園の施設整備状況

年 度	整 備 内 容	事 業 費 (円)
2010 年度	2011. 3. 31 須坂南保育園閉園 ※ 2011. 4. 1 より民間活力導入 (福)わらべ福祉会「さかた山 風の子保育園開園」	私立保育所施設整備事業補助金 158,897,000
	仁礼・夏端統合保育園実施設計業務委託	11,550,000
2011 年度	仁礼・夏端統合保育園建設工事 木造平屋建て 定員 120 人 建築面積 1,332.10 m ² 延床面積 1,311.30 m ²	建築主体 186,900,000 電気設備 43,302,000 機械設備 43,050,000 監理業務 4,935,000
	須坂保育園設計業務委託	11,518,500
	高甫保育園設計業務委託	8,752,800
	須坂保育園建設工事(2012年度への繰越し事業) 一部鉄筋コンクリート造平屋建て 定員 120 人	前払金 128,440,000 (繰越し明許費 200,000,000)
	高甫保育園建設工事(2012年度への繰越し事業) 木造平屋建て 定員 90 人	前払金 0 (繰越し明許費 280,000,000)
2012 年度	須坂保育園建築主体工事(繰越し明許) 木造(一部鉄筋コンクリート造、鉄骨造) 平屋建て 定員 120 人(2011年度からの繰越し) 建築面積 1,179.58 m ² 、延床面積 1,104.93 m ²	建築主体 141,310,000 電気設備 28,750,000 機械設備 29,940,000 監理業務 5,040,000
	高甫保育園建築主体工事(繰越し明許) 木造平屋建て 定員 90 人 建築面積 1,047.16 m ² 、延床面積 915.75 m ²	建築主体 163,760,100 電気設備 40,110,000 機械設備 48,300,000 監理業務 4,483,500
	相之島保育園設計業務委託	10,055,850
	須坂千曲保育園設計業務委託	9,273,600
	相之島保育園建築主体工事 木造平屋建て 定員 60 人 建築面積 919.77 m ² 、延床面積 797.10 m ²	建築主体 170,940,000 電気設備 38,713,500 機械設備 46,389,000

		監理業務	4,200,000
	須坂千曲保育園建設工事（2014 年度への繰越し事業） 木造平屋建て 定員 60 人 建築面積 915.04 m ² 延床面積 816.76 m ²	建築主体	70,140,000
		電気設備	13,385,000
		機械設備	0
			監理業務
		（繰越明許費）181,285,000	
	北旭ヶ丘保育園建設工事（2014 年度への繰越し事業） 木造平屋建て 定員 90 人 建築面積 1,123.75 m ² 延床面積 926.13 m ²	解体工事	5,085,000
		建築主体	0
（繰越明許費 189,915,000）			
	井上保育園建設工事（2014 年度への繰越し事業） 木造平屋建て 定員 90 人 建築面積 1,280.44 m ² 延床面積 1,152.48 m ²	前払金	0
		（繰越明許費 390,000,000）	
	北旭ヶ丘保育園設計業務委託	15,561,000	
井上保育園設計業務委託	12,468,750		
豊丘保育園設計業務委託	7,570,500		
2014 年度	須坂千曲保育園建築工事（2013 年度からの繰越し事業） 木造平屋建て 定員 60 人 建築面積 915.04 m ² 延床面積 816.76 m ²	建築主体	105,210,000
		電気設備	20,110,000
		機械設備	51,450,000
		監理業務	4,515,000
	北旭ヶ丘保育園建築工事（2013 年度からの繰越し事業） 木造平屋建て 定員 90 人 建築面積 1,123.75 m ² 、延床面積 908.79 m ²	建築主体	175,824,000
		電気設備	38,340,000
		機械設備	97,200,000
		監理業務	4,968,000
	井上保育園建築工事（2013 年度からの繰越し事業） 木造平屋建て 定員 120 人 建築面積 1,280.44 m ² 、延床面積 1,152.48 m ²	建築主体	264,600,000
		電気設備	38,340,000
		機械設備	79,920,000
		監理業務	5,400,000
2015 年度	豊丘保育園建築工事（2014 年度からの繰越し事業） 木造平屋建て 定員 60 人 建築面積 722.15 m ² 、延床面積 622.74 m ²	建築主体	163,080,000
		電気設備	23,220,000
		機械設備	61,020,000
		監理業務	4,428,000

3 児童手当等の支給

(1) 児童手当

法令に基づき、児童を養育している方に手当を支給することにより、家庭における生活の安定に寄与するとともに、次代の社会を担う児童の健全な育成及び資質の向上に資する。

【2024 年度の支給状況】

ア 制度改正前（2024 年 2 月～2024 年 9 月分）

0歳から3歳未満の子ども 月額15,000円を支給
3歳以上小学校終了前までの子ども 月額10,000円を支給（第3子以降は15,000円）
小学校終了後中学校終了前までの子ども 月額10,000円を支給
特例給付 月額5,000円を支給（一律）

区 分	月 額 区 分 (円)	延 児 童 数 (人)	支 給 金 額 (円)
0 歳 ～ 3 歳 未 満	15,000	6,079	91,185,000
3 歳以上小学校修了前（第1・2子）	10,000	21,549	215,490,000
（第3子以降）	15,000	3,311	49,665,000
中 学 校 修 了 前	10,000	9,218	92,180,000
特 例 給 付	5,000	1,338	6,690,000
計	—	41,495	455,210,000

イ 制度改正後（2024年10月～2025年1月分）

0歳から3歳未満の子ども 月額15,000円を支給（第3子以降は30,000円）
3歳以上高校生年代までの子ども 月額10,000円を支給（第3子以降は30,000円）

区 分	月 額 区 分 (円)	延 児 童 数 (人)	支 給 金 額 (円)
0 歳 ～ 3 歳未満（第1・2子）	15,000	2,419	36,285,000
（第3子以降）	30,000	504	15,120,000
3 歳以上高校生年代（第1・2子）	10,000	20,525	205,250,000
（第3子以降）	30,000	2,824	84,720,000
計	—	26,272	341,375,000

(2) 児童扶養手当

2024年度の支給状況

ア 制度改正前（2024年10月分まで）

- ・所得により算定された金額 月額10,740円から月額45,500円
- ・第2子加算 5,380円から10,750円
- ・第3子以上加算 3,230円から6,450円

イ 制度改正後（2024年11月分から）（2025年3月31日現在）

- ・所得により算定された金額 月額10,740円から月額45,500円
- ・第2子以上加算 5,380円から10,750円

- ・延受給者数3,556人 151,354,100円

(3) 特別児童扶養手当（国委託事業）

2024年度の受給権者数 169人（2024年12月31日現在）

4 児童・青少年健全育成事業

(1) 都市宣言

未来を担う児童・青少年育成都市宣言

(2000年12月14日宣言)

明日の須坂市を担う児童・青少年が心身ともに健やかに、たくましく、美しく成長することは市民すべての願いである。

この願いを実現し、児童・青少年の輝かしい未来をひらくために、すべての大人が児童・青少年の先達としてその姿勢を正し、なによりも児童・青少年の生命と人権を擁護し尊重するとともに、児童・青少年の問題について一層の関心を高め、家庭・学校・地域が一体となり、市民の心と英知をあつめ、総力をあげて未来を担う児童・青少年の育成に努めなければならない。

よって、21世紀の新しい時代、決意も新たに須坂市を「未来を担う児童・青少年育成都市」とすることを宣言する。

(2) 未来を担う人づくり運動

昨今の社会構造の変化やスマートフォンをはじめとする情報通信機器の普及に伴い、インターネットを介したSNSやゲームを通じた交流の低年齢化が進行し、適切な使い方やルールを知らない子どもたちが犯罪に巻き込まれるなど、児童青少年をとりまく社会環境も大きく変化している。

2000年12月14日制定の「未来を担う児童・青少年育成都市宣言」を受け、次代を担う児童青少年の健全育成のため、地域社会、家庭、学校、行政など幅広い分野の市民が連携し「未来を担う人づくり運動」に積極的に取り組む。

(3) 児童青少年総合対策本部

1965年、児童青少年の健全育成に関する総合的な計画を樹立し、関係機関、団体と緊密に連携を図り健全育成事業を推進するため、市長を本部長とし、副市長、教育長を副本部長、本部員をもって構成した総合的対策本部を設置して、実践活動の推進を図り現在に至る。

(4) 子育てセミナー（家庭教育講座）

1980年、「未来を担う人づくり運動」の一環として―母親大学（家庭教育講座）が発足、1997年度に子育てセミナーと改称し、子どもの発達段階に応じた家庭教育や地域社会における子育てのあり方を学び、明るい家庭と地域づくりの基盤とするため、児童青少年総合対策本部が、育成会、幼稚園、保育園、認定こども園及び子育てに関心のある仲間等と協力し開催している。

2024年度は育成会関係で31回開催し 901人が参加。幼・保・認定こども園で15回開催し 359人が参加、市が1回開催し28人が参加した。

(5) 子どもスポーツフェスティバル

2015年度まで毎年開催してきた少年球技大会に代え、2016年度から、スポーツの楽しさをあじわい、互いに交流を深めることを目的に、勝敗をつけないゲーム形式でドッジビー交流会を開催している。

2024年度は、13チームが参加。

(6) 姉妹都市三浦市との親善交流

1974年4月23日、市制施行20周年記念事業の一環として、姉妹都市提携した神奈川県三浦市と、毎年夏休み中に両市の児童生徒が訪問し合い、相互の理解と親善を深めることを目的に交流事業を開催している。

2024年度は、市内の小学生15人及び中学生5人が参加、須坂リーダーズクラブ7人が引率者として参加した。

なお、2019年度から積極的な参加者の減少、民泊協力家庭の確保が困難といった課題を解消するため、学校推薦方式を取りやめ、参加対象を小学4年生から中学3年生までに拡大、リピーターの申込を可とした。コロナ禍の2020年度から2021年度まで3年間の休止を経て、2023年度から民泊を行わず、1泊2日の日程で再開している。

(7) 育成会活動

1965年、児童青少年の健全育成を目的として市内51町に育成会を設置し、その後、東村の合併や新興団地の造成により、現在は市内67町に育成会が設置されている。2024年度は各町育成会活動交付金として4,900,037円を交付した。

(8) 児童青少年育成センター

1967年、児童青少年総合対策本部の実施機関として、青少年の健全育成に関係のある機関団体及び民間有識者の協力により、主として街頭巡視補導活動、環境浄化活動等を行っている。各小学校単位でブロックを構成、児童青少年育成委員83人が活動した。

また、次年度からの活動見直し及び人員削減を含む組織のあり方について検討を開始した。

(9) 運動施設整備事業

地域における児童青少年の健全育成を推進するため、育成会等の自主活動により運動施設を設置する事業経費に対し補助金を交付している。2024年度は、交付実績なし。

Ⅵ 文化スポーツ課

1 沿 革

- 1965年 児童青少年総合対策本部が発足・各町単位に育成会を設置
- 1966年 少年球技大会がはじまる。
- 1967年 企画課内に児童青少年育成センターを設置（44年に教育委員会に移管）
- 1968年 花いっぱいコンクールがはじまる。
- 1969年 文化財保護条例を制定・社会教育委員を設置
- 1971年 教育委員会が課制となり社会教育課が新設される。
- 1972年 キッチンダイヤル始める。（昭和52年廃止）
- 1974年 新生活運動推進委員会が発足
神奈川県三浦市と姉妹都市が提携され、小中学生の親善訪問がはじまる。
- 1977年 体育課新設
- 1980年 「未来を担う人づくり運動」の展開
母親大学（家庭教育講座）の開講（昭和57年から母親、父親大学と改称）
児童青少年育成市民会議の発足・婦人問題懇談会の発足
- 1983年 文化財調査委員会の設置
- 1984年 社会教育課内に婦人係設置・文化財取得基金の設置
文化財保護条例を全部改正し文化財の保存及び活用に関する条例を制定する。
- 1986年 須坂市指定文化財として新たに9件指定する。
- 1987年 市内の祭屋台を一斉に公開展示する。
- 1988年 須坂市ミニ博物館設置事業補助金交付要綱を制定する。
社会教育課内に文化施設建設係設置
- 1989年 文化施設建設係を文化施設建設室とする。
須坂市指定文化財として新たに10件指定する。
- 1990年 婦人問題庁内連絡会の設置
- 1991年 社会教育課内に文化係設置・文化施設建設室を廃止した。
須坂市指定文化財として新たに8件指定する。
- 1992年 女性行動計画推進委員会設置・女性行動計画推進庁内連絡会設置・生涯学習推進研究委員会の設置
須坂市指定文化財として新たに1件指定する。
- 1993年 社会教育課に生涯学習室を設置・生涯学習推進委員会設置
女性プラン推進市民会議設置・婦人係を女性係とする。
須坂市生涯学習基本構想を策定
須坂市指定文化財として新たに2件指定する。
- 1994年 須坂市指定文化財として新たに5件指定する。
- 1995年 生涯学習推進市民会議設置・社会教育課に女性室を設置。生涯学習室を公民館内に移設
須坂市指定文化財として新たに3件指定する。
- 1997年 社会教育課を生涯学習課に、生涯学習室を生涯学習推進センターとする。
家庭教育講座「母親・父親大学」を「子育てセミナー」に改称する。

- 須坂市指定文化財として新たに2件指定する。
- 1998年 生涯学習推進研究委員会を廃止。
生涯学習推進委員会を廃止。
生涯学習まちづくり市内推進委員会設置。
- 1999年 ガイドセンターを改修し、シルキープラザを設置する。
岩波書店、信濃毎日新聞社の協力により信州岩波講座を開講する。
生涯学習推進員設置。
- 2000年 未来を担う児童・青少年育成都市を宣言する。
須坂市指定文化財として新たに2件指定する。
- 2001年 すざか女性未来館を所管する。
- 2002年 須坂市生涯学習推進協議会を設置
- 2005年 勤労青少年ホーム創造の家を所管する。
- 2006年 青少年係を新設の子ども課に移し、生涯学習課と体育課を統合して生涯学習係、文化財係及び体育振興係の3係とし、生涯学習体育課とする。
峰の原高原自然体験センターを所管する。
須坂市指定文化財として新たに1件指定する。
- 2007年 須坂市旧上高井郡役所を所管する。
須坂市指定文化財として新たに3件指定する。
- 2008年 須坂市指定文化財として新たに2件指定する。
- 2009年 機構改革により、生涯学習部門を市長部局へ移管。文化財保護・図書館・博物館業務及び学校施設開放業務は、市長部局補助執行となる。
須坂市旧上高井郡役所を公民館の所管とする。
生涯学習体育課を、生涯学習スポーツ課とし、体育振興係をスポーツ振興係とする。
須坂市指定文化財として新たに2件指定する。
- 2010年 須坂市子ども読書活動推進計画を策定する。
峰の原高原自然体験センターを廃止する。
須坂市指定文化財として新たに8件指定する。
- 2011年 文化芸術振興ビジョンを策定する。
すざか子ども読書ちゃれんじを開始する。
ふれあい館まゆぐら2階に須坂市立博物館まゆぐら分館を設置。
須坂市指定文化財として新たに11件指定する。
- 2012年 須坂市指定文化財を1件解除し、新たに1件指定する。
- 2013年 須坂市指定文化財として新たに1件指定する。
市内の文化財を紹介するウェブサイト「信州須坂のおたから」を開設する。
- 2014年 須坂市指定文化財を1件解除する。
- 2015年 須坂市指定文化財として新たに1件指定する。
- 2016年 新たに国指定文化財が1件指定され、それに伴い須坂市指定文化財を1件解除する。
- 2018年 新たに県指定文化財が1件指定され、それに伴い須坂市指定文化財を1件解除する。
- 2019年 須坂市指定文化財を1件解除し、新たに1件指定する。
須坂市文化振興資金積立基金条例を廃止

- 2020年 生涯学習スポーツ課を文化スポーツ課とし、生涯学習部門は生涯学習推進課とする。
須坂市社会教育委員、公益信託駒澤嘉須坂生涯学習振興基金にかかる事務を生涯学習推進課へ移管
新たに県指定文化財が1件指定される。
市内の文化財や回遊ルート、体験記等を紹介するウェブサイト「須坂のまるごと博物館」を開設し、これに伴いウェブサイト「信州須坂のおたから」を終了する。
- 2021年 須坂市指定文化財を1件解除する。
伝統的建造物群保存地区保存条例を制定し、伝統的建造物群保存地区保存審議会を設置する。
- 2022年 文化スポーツ課に、重伝建推進係を設置
- 2023年 須坂市須坂伝統的建造物群保存地区保存活用計画を告示
重要伝統的建造物群保存地区選定申出書を文化庁に進達
須坂市須坂伝統的建造物群保存地区保存活用計画を改正告示
- 2024年 重要伝統的建造物群保存地区に1件選定される。

2 文化芸術・交流活動の推進

市民の文化芸術への関心を高めるとともに、市民の生き生きとした自主的な文化芸術活動や、優れた芸術鑑賞活動等を支援し、豊かな市民生活を実現する。

(1) 文化芸術活動の支援

信州岩波講座、子どもの読書活動を推進、(一財)須坂市文化振興事業団が行う自主事業、須坂市文化芸術協会が実施する市民の文化芸術の普及事業、及びドリームコンシェルによる小学生の演劇公演「キッズシアタープロジェクト直虎」を支援。

(2) 文化施設の管理

市民による文化活動推進、文化意識の向上のため、芸術文化関連施設の適切な維持管理を行う。
メセナホール、須坂クラシック美術館、旧小田切家住宅、須坂版画美術館、歴史的建物園、世界の民俗人形博物館、イベント広場の管理運営。

(3) 文化施設の整備

文化環境の向上、芸術文化施設の充実のため、文化施設の整備を行う。
須坂版画美術館・平塚運一版画美術館長寿命化改修工事設計を実施した。
2025年度の工事に向けて、世界の民俗人形博物館空調設備改修工事設計を実施した。

3 文化財保護

(1) 基本方針

指定文化財を「須坂市のおたから」として、市民が親しみやすく接することができるものにしていくとともに、積極的に文化財の調査や研究を実施することで、貴重な文化財の保護事業を展開する。また、調査・研究等に関わる情報を、学習教材としてわかりやすく市民に公開し、市民とともに文化財を愛護し生かす。

その具体的施策として、説明板を設置し市民の学習資料として活用する。また文化財の基礎資料の調査・研究を進めるとともに、各種文化財等の情報をウェブサイト「須坂のまるごと博物館」を通じて積極的に公開していく。

須坂市に代々受け継がれた町家・土蔵など建造物の集まりと、裏川用水・石垣・樹木などの周辺の環境を、歴史的・景観的なまとまりとして、須坂市にしかない価値の保存・整備を進める。歴史的町並みが将来に向けて適切に保存され、有効に活用されることで守り伝えるため、文化財保護法の「重要伝統的建造物群保存地区制度(重伝建)」を活用したまちづくりを進める。

指定文化財一覧

2025年3月31日現在

番号	名 称 等	所 在 地	※所 有 者	指定年月日
----	-------	-------	--------	-------

◆国指定文化財 3件

名勝				
1	米子瀑布群	大字米子 1422-1 ほか	米子町 ほか	平成 28 年 10 月 3 日
特別天然記念物				
1	カモシカ (偶蹄目：ウシの仲間)	市内山間地		昭和 30 年 2 月 15 日
重要伝統的建造物群保存地区				
1	須坂市須坂伝統的建築物 群保存地区	大字須坂の一部		令和 6 年 8 月 15 日

◆県指定文化財 8件

県宝				
1	旧小田切家住宅（建造物）	大字須坂 423-1（春木町）	須坂市	平成 30 年 9 月 27 日
無形民俗文化財				
1	野辺の来迎念仏 （念仏踊り）	大字野辺（野辺町）	野辺来迎念仏 保存会	平成 9 年 8 月 14 日
2	須坂祇園祭（祭礼）	大字須坂	芝宮墨坂神社 氏子総代会	令和 2 年 9 月 28 日
史 跡				
1	八丁鎧塚（積石塚古墳）	大字八町字鎧塚 287, 285 （上八町）	上八町、須坂 市	昭和 40 年 2 月 25 日
2	井上氏城跡（中世城館跡）	大字井上 2474 ほか （井上町）（館跡）	個人	昭和 40 年 2 月 25 日
		大字井上 3269 ほか （井上町）（山城）		
天然記念物				
1	ミヤマモンキチョウ （高山蝶）	峰の原高原		昭和 50 年 2 月 24 日
2	ベニヒカゲ	破風高原・峰の原高原		昭和 50 年 2 月 24 日

	(高山蝶)			
3	井上の枕状溶岩 (自然現象)	大字井上 3274 十九ヶ塙 (井上町)	個人	平成 4 年 2 月 20 日

◆市指定文化財 86 件

有形文化財				
1	勝善寺文書（中世古文書）	大字須坂 122（本上町）勝善寺	同 左	昭和 45 年 5 月 25 日
2	八丁鎧塚出土品 (考古資料)	臥竜 2-4-1 須坂市立博物館	須坂市	昭和 45 年 5 月 25 日
3	人物埴輪（考古資料）	臥竜 2-4-1 須坂市立博物館	霧原大元神社	昭和 45 年 5 月 25 日
16	郷倉（建造物）	大字仁礼 1084-1（仁礼町）湯河原	(財) 仁礼会	昭和 50 年 4 月 1 日
17	時の鐘の「鐘楼」(建造物)	大字須坂 756（常盤町）	須坂市	昭和 50 年 4 月 1 日
20	須坂園芸高校出土の 弥生式土器(考古資料)	臥竜 2-4-1 須坂市立博物館	須坂創成高校	昭和 55 年 9 月 20 日
21	木造聖徳太子立像（彫刻）	大字小山 353（南原町）普願寺	同 左	昭和 59 年 6 月 1 日
22	木造不動明王立像（彫刻）	大字米子 1057（米子町）不動寺	同 左	昭和 59 年 6 月 1 日
23	木造百万塔（工芸品）	臥竜 2-4-1 須坂市立博物館	須坂市	昭和 61 年 10 月 17 日
32	天神一号埴出土品 (考古資料)	臥竜 2-4-1 須坂市立博物館	須坂市	平成元年 10 月 1 日
33	須坂吉向焼（工芸品）	大字小山 476 ほか (穀町) 田中本家博物館 ほか	同 左 ほか	平成元年 10 月 1 日 追加名称変更 平成 24 年 3 月 30 日
34	木造秋葉三尺坊 大権現神像（彫刻）	大字日滝 629（本郷町）蓮生寺	同 左	平成元年 10 月 1 日
35	蓮生寺絵馬（美術）	臥竜 2-4-1 須坂市立博物館	蓮生寺	平成元年 10 月 1 日
36	福島の大幟（書）	大字福島 191 (福島町) 福島天神社	同 左	平成元年 10 月 1 日
37	銅製鰐口（金工品）	大字井上 2579（井上町）小坂神社	同 左	平成元年 10 月 1 日
38	臥竜山百番観音（石造物）	臥竜 3 丁目 ほか（臥竜山）	興国寺	平成元年 10 月 1 日
42	普願寺本堂と鐘楼 (建造物)	大字小山 353（南原町）普願寺	同 左	平成 4 年 1 月 4 日
43	著色天井絵大鷲図（美術）	大字沼目 494-2 (沼目町) 沼目薬師堂	沼目町	平成 4 年 1 月 4 日
44	木造薬師如来座像（彫刻）	大字沼目 494-2 (沼目町) 沼目薬師堂	沼目町	平成 4 年 1 月 4 日
45	ステンドグラス（工芸品）	臥竜 2-4-1 須坂市立博物館	須坂市	平成 4 年 1 月 4 日
46	庚申塔（石造物）	大字福島 175（福島町）西福寺	同 左	平成 4 年 1 月 4 日
47	滝山不動寺奥之院	大字米子 1421（米子町）奥の院	滝山不動寺	平成 4 年 1 月 4 日

	(建造物)			
50	旧園里学校 (建造物)	大字豊丘 1076 (豊丘上町) 新田	須坂市	平成 5 年 4 月 1 日
52	丸山家文書 (近世古文書)	臥竜 2-4-1 須坂市立博物館	須坂市	平成 6 年 1 月 4 日
53	円光寺太鼓堂 (建造物)	大字小山 360 (南原町) 円光寺	同 左	平成 6 年 9 月 1 日
58	元牧新七家 (建造物)	大字須坂 371-6 (東横町) クラシック美術館	須坂市	平成 7 年 1 月 4 日
59	絹本著色釈迦三尊像 (絵画)	大字井上 2618 (井上町) 浄運寺	同 左	平成 8 年 1 月 4 日
60	本郷大塚古墳出土品 (考古資料)	臥竜 2-4-1 須坂市立博物館	(一社) 日滝 史蹟保存会	平成 8 年 1 月 4 日
62	奇妙山石仏群と千体仏	大字米子 86・千ほか (米子町) (石仏群)	長野営林署、 万竜寺	平成 9 年 5 月 1 日
		大字亀倉 424 (亀倉町) (千体仏)		
64	大日如来道標 (石造物)	大字豊丘 3279-3 (豊丘上町)	豊丘水利組合	平成 12 年 4 月 1 日
67	太子堂と聖徳太子絵伝 (建造物・絵)	大字須坂 900-2 (太子町)	須坂市、太子 町	平成 19 年 12 月 6 日
72	浄運寺本堂 (建造物)	大字井上 2618 (井上町)	浄運寺	平成 22 年 3 月 9 日
73	東照寺本堂の欄間	大字米子 463 (米子町)	東照寺	平成 22 年 3 月 9 日
74	姦譜	臥竜 2-4-1 須坂市立博物館	同左	平成 23 年 3 月 31 日
82	出山釈迦如来立像 (彫刻)	大字井上 2618 (井上町)	浄運寺	平成 24 年 2 月 29 日
83	浄運寺の六角堂 (建造物)	大字井上 2618 (井上町)	浄運寺	平成 24 年 2 月 29 日
84	旧牧家 (建造物)	大字野辺 1386-8 須坂市歴史的建物園	須坂市	平成 24 年 2 月 29 日
85	元板倉家 (建造物)	大字野辺 1386-8 須坂市歴史的建物園	須坂市	平成 24 年 2 月 29 日
86	長屋門 (建造物)	大字野辺 1386-8 須坂市歴史的建物園	須坂市	平成 24 年 2 月 29 日
87	武家長屋 (建造物)	大字野辺 1386-8 須坂市歴史的建物園	須坂市	平成 24 年 2 月 29 日
88	鋺絵「牛乃乳」	大字須坂 812-2 (常盤町) 須坂市旧上高井郡役所	須坂市	平成 24 年 2 月 29 日
89	中澤吉四郎家文書 (近代文書)	大字須坂 812-2 (常盤町) 須坂市旧上高井郡役所	須坂市	平成 24 年 2 月 29 日
94	上杉景勝書状 (近世古文書)	臥竜 2-4-1 須坂市立博物館	須坂市	平成 27 年 11 月 25 日
95	旧上高井郡役所 (建造物)	大字須坂 812-2 (常盤町)	須坂市	令和 2 年 3 月 6 日
有形民俗文化財				
51	笠鉾・屋台 (祭事用具)	大字須坂 410-1 (横町) 笠鉾会 館	穀町ほか 12 町	平成 5 年 1 月 4 日

無形民俗文化財				
18	獅子狂言「梅川」(獅子舞)	大字村山 (村山町)	村山神楽保存会	昭和 50 年 4 月 1 日
39	高梨の牛獅子 (獅子舞)	大字高梨 (高梨町)	高梨太々神楽保存会	平成元年 10 月 1 日
48	上八町の赤熊	大字八町 (上八町)	上八町郷土芸能保存会	平成 4 年 1 月 4 日
66	下八町太々神楽 (獅子舞)	大字八町 (下八町)	下八町太々神楽保存会	平成 19 年 3 月 13 日
史 跡				
4	井上氏史跡 (中世遺跡)	大字井上 2916-1 ほか (井上町) (井上氏墳墓)	井上町 ほか	昭和 45 年 5 月 25 日
		大字井上 3135-1 ほか (井上町) (竹ノ城跡)		
5	福島宿道標 (街道遺跡)	大字福島 22-2 (福島町)	福島町	昭和 45 年 5 月 25 日
6	須田古城跡 (中世山城)	臥竜 3 丁目 ほか (臥竜山)	興国寺 ほか	昭和 45 年 5 月 25 日
7	吉向焼窯跡 (近世古窯跡)	大字坂田 683-2 ほか (穀町) 大和合	個人	昭和 45 年 5 月 25 日
8	東行社跡 (近代産業遺跡)	大字須坂 785-1 ほか (穀町)	北水社	昭和 45 年 5 月 25 日
9	俊明社跡 (近代産業遺跡)	大字須坂 1101-2 ほか (馬場町)	須坂市 ほか	昭和 45 年 5 月 25 日
12	大岩城跡 (中世山城)	大字日滝 5153 ほか (本郷町) 天狗岩	個人	昭和 47 年 3 月 1 日
13	石小屋洞穴 (洞穴遺跡)	大字仁礼 3164-7 (仁礼町) 仁礼山	井上町 ほか 3 町	昭和 47 年 3 月 1 日
24	天神 1 号墳 (古墳)	大字米持 775-1 ほか (米持町)	須坂市	昭和 61 年 10 月 17 日
61	本郷大塚古墳 (古墳)	大字日滝 751 (本郷町)	(一社) 日滝 史蹟保存会	平成 8 年 1 月 4 日
63	奇妙山遺跡 (信仰遺跡)	大字米子 国有林 86 ほか (米子町) 米子山	長野営林署	平成 9 年 5 月 1 日
65	旧大笹街道峠道 (街道遺跡)	大字仁礼仁礼山・峰の原	(財) 仁礼会	平成 12 年 4 月 1 日
92	須坂基線西端点 (一等三角点)	大字小河原 2269-1 (小河原町) 別府山道南沖	国土交通省国土地理院	平成 25 年 3 月 21 日
名 勝				
10	臥竜山 (丘陵)	臥竜 3 丁目 ほか (臥竜山)	興国寺 ほか	昭和 45 年 5 月 25 日
天然記念物				
15	延命地藏堂の桜 (樹木)	大字豊丘 1078-2 (豊丘上町) 新田	須坂市	昭和 47 年 3 月 1 日
19	ミヤマツチトリモチ (植物)	大字豊丘字乳山		昭和 50 年 4 月 1 日

25	熊野神社のエノキ（樹木）	大字塩川 536（塩川町）熊野神社	塩川町	昭和 61 年 10 月 17 日
28	仙仁山のハルニレ（樹木）	大字仁礼（仁礼町）山ノ神	（財）仁礼会	昭和 61 年 10 月 17 日
29	万竜寺のクマスギ（樹木）	大字亀倉 424（亀倉町）万竜寺	同 左	昭和 61 年 10 月 17 日
30	墨坂神社社叢（樹林）	墨坂 1-8-1 ほか 墨坂神社	同 左	昭和 61 年 10 月 17 日
31	小坂神社社叢（樹林）	大字井上 2578 ほか （井上町）小坂神社	同 左	昭和 61 年 10 月 17 日
40	臥竜山根あがりねじれ松 （樹木）	臥竜 3 丁目 ほか 臥竜山	興国寺	平成元年 10 月 1 日
49	臥龍梅（樹木）	臥竜 3-3-1 興国寺	同 左	平成 4 年 1 月 4 日
54	大広院のカヤノキ（樹木）	大字八町 2258（下八町）大広院	同 左	平成 6 年 9 月 1 日
57	広正寺のエドヒガン （樹木）	大字野辺 669（野辺町）広正寺	同 左	平成 6 年 9 月 1 日
69	大日向観音堂しだれ桜 （樹木）	大字豊丘上台 230（大日向町）	大日向町	平成 19 年 12 月 6 日
70	長妙寺の桜（樹木）	大字豊丘字内山 2787（豊丘町）	長妙寺	平成 21 年 3 月 12 日
71	弁天さんのしだれ桜 （樹木）	大字豊丘中灰野梅ノ木地区 （豊丘上町）梅ノ木	豊丘上町	平成 21 年 3 月 12 日
75	東照寺の桜（樹木）	大字米子 464（米子町）東照寺	同 左	平成 23 年 3 月 31 日
76	萬龍寺の桜（樹木）	大字亀倉 424（亀倉町）萬龍寺	同 左	平成 23 年 3 月 31 日
77	金毘羅山の桜（樹木）	大 字 亀 倉 427- イ 、 886- ロ （亀倉町）	同 左	平成 23 年 3 月 31 日
78	亀倉神社の桜（樹木）	大字亀倉字本郷 412 （亀倉町）亀倉神社	同 左	平成 23 年 3 月 31 日
79	高顕寺の桜（樹木）	大字仁礼字大狭 873-ハ 876-イ （仁礼町）高顕寺	同 左	平成 23 年 3 月 31 日
80	大広院の桜（樹木）	大字八町 2260-2 （下八町）大広院	同 左	平成 23 年 3 月 31 日
81	洞入観音堂のイチョウ （樹木）	大字豊丘字洞入 2638-1 （豊丘町）洞入観音堂	同 左	平成 23 年 3 月 31 日
90	豊丘の穴水（自然現象）	大字豊丘 3321-22	須坂市豊丘財 産区	平成 24 年 2 月 29 日
91	西五味池のモミの木 （樹木）	大字豊丘 3321-1	須坂市豊丘財 産区	平成 24 年 2 月 29 日
◆登録有形文化財 7 件				
	旧越家住宅	大字須坂 435-2 ほか（春木町）	須坂市	平成 15 年 9 月 19 日
	ふれあい館しらふじ （旧丸田医院）	大字須坂 32-1（本上町）	須坂市	平成 15 年 9 月 19 日
	ふれあい館まゆぐら	大字須坂 387-2（東横町）	須坂市	平成 15 年 9 月 19 日

(旧田尻製糸)			
田中本家博物館	大字小山 476 ほか（穀町）	(財) 田中本家博物館	平成 15 年 9 月 19 日
塩屋醸造	大字須坂 537 (新町)	個人	平成 19 年 5 月 15 日
須高農業協同組合井上支所	大字井上幸高 447-2 (幸高町)	須高農業協同組合	平成 27 年 11 月 17 日
中野家住宅	大字須坂 420 (中町)	個人	平成 28 年 2 月 25 日

4 図 書 館

位 置

須坂市大字須坂803番地 1

沿 革

- 1923年 8 月 設立決議、創立具体的計画（皇太子殿下御成婚記念事業）
- 1926年 3 月 須坂町青年会により須坂小学校の一室に開館
- 1939年 4 月 町に移管し、旧町役場の一室に移転。名称 町立須坂図書館
- 1940年11月 篤志により基本図書の寄贈をうけ、内容の充実を図る。
- 1948年11月 創立25周年、町立10周年を記念して第 2 次基本図書の充実を図る。
- 1950年 6 月 分類を N D C (日本十進分類法)に変更
- 1952年 6 月 自由開架式に改める。
- 1955年 3 月 読書会指導者養成研修会と読書会普及運動を起こす。
- 6 月 各支所へ配本所を設置する。4 ヲ所
- 1956年 7 月 史談会を発会、読書会連絡会を毎月開催
- 1957年 9 月 読書会大会開催
- 1958年12月 婦人会へ配本実施、市内各支部単位に毎月 1 回。
- 1965年10月 市庁舎新築により、旧庁舎（分室を改築）あとへ移転し内容の充実を図る。
- 1968年 7 月 須高母親文庫に須坂市の小学校 P T A が加入する。6 校（45年 9 校、46年10校）
- 1969年 2 月 高甫図書館を吸収する。
- 1970年10月 須坂市で第20回長野県図書館大会開催
- 1973年 4 月 図書配本車を購入し、配本業務を開始する。配本所26 ヲ所(小学校、保育園、公会堂等)
- 1978年 4 月 10歳未満の入館制限を廃止する。
- 1980年 8 月 改築工事着工、翌年 2 月竣工。
- 1981年 4 月 新館へ移転開館（4 月 5 日）
- 6 月 読み聞かせ、紙芝居会開始
- 12月 お茶の間折紙会発足
- 1983年 8 月 声のライブラリー開設により、視聴覚コーナーの充実を図る。
- 1985年 4 月 母親文庫に市内中学校全員加入
- 1987年 6 月 2 階へ冷房装置設置
- 6 月 録音室改造工事完了
- 1988年10月 第38回長野県図書館大会開催

1989年 7 月	信濃毎日新聞のマイクロフィルム購入開始 マイクロリーダープリンター購入
1992年 7 月	1 階へ冷房装置設置
1994年 3 月	屋根修繕（塗装）工事
7 月	図書配本車を更新する。
1996年 9 月	外壁整備工事
1997年 7 月	閉架書庫空調機・除湿機設置工事
1998年 3 月	便所タイル修繕工事
7 月	前庭整備工事（身障者用スロープ付け替え）
2001年 3 月	図書電算化稼働
5 月	インターネットによる予約申込み開始
2002年 9 月	男子便所タイル修繕工事
2003年 3 月	玄関自動ドア修繕
2005年 4 月	すざかびとのコーナー開設
2006年 4 月	平日の開館時間 1 時間延長実施
2007年 4 月	祝日開館実施
7 月	利用者カード変更、図書館システム更新
2008年 8 月	駐輪場増設
2009年 7 月	冷暖房設備改修工事
2010年 5 月	旧ボイラー室改修工事（新聞庫を移設） 第 2 書庫開設（旧新聞庫）
2012年 3 月	配本用図書電算化完了
7 月	図書館システム更新
2013年 1 月	信濃毎日新聞データベース導入
7 月	図書配本車を更新
11月	信州須坂どこでも図書館開始
2015年 3 月	信州須坂どこでも図書館マップ及び看板を作成 須坂市 P T A 文庫解散
4 月	信州須坂 P T A ブッククラブ設置
11月	トイレ改修工事
2016年 7 月	図書館エントランス修繕工事
2017年 3 月	駐車場修繕工事
7 月	図書館システム更新 閲覧コーナー改修工事 児童室改修工事
2018年 7 月	読書室パーテーション移設工事 車庫間仕切り工事
2019年 1 月	誘導灯設置工事
2 月	西館講習室貸出開始
2020年 4 月	正面玄関手すり設置工事

	空調機圧縮機他部品交換修繕
	コロナ禍により、申込貸出制による貸出を実施（４月29日～５月18日）
2021年３月	入館手続き用サーマルカメラ及びバーコードスキャナシステム購入・設置
４月	コロナ禍により、申込貸出制による貸出を実施(4月13日～21日、8月24日～9月12日)
５月	図書除菌機２台購入・設置
11月	館内 Wi-Fi 環境整備
2022年３月	扁額「須坂図書館」修復
８月	市町村と県による協働電子図書館（「デジとしょ信州」）サービス開始
2023年７月	図書館システム更新
2024年３月	図書館長寿命化改修工事完了（屋根・外壁の塗装等改修、照明器具 LED 化、電動書架・自動扉・小荷物用リフト改修、外構改修工事等）
2024年10月	第74回長野県図書館大会（須高大会）開催

施設の概要

敷地面積	1,122㎡	延床面積	1,375.46㎡					
主要施設	読書室(51席)	休憩コーナー(16席)	美術室	郷土資料室(4席)	録音室			
	閲覧コーナー(18席)	児童室(12席)	図書整理室	事務室	新聞庫			
	書庫２	西館講習室２						

目 標

市民の教養、知識の糧として、また、誰もが気軽に活用できる図書館。多様な市民の多様なニーズに応えられるよう、職員も見識を高め、市民とともに育つ図書館。講座やイベントを通して、市民がつながる拠点となるよう、重点目標を掲げて図書館奉仕に努めている。

重点目標

- (1)資料の充実と環境の整備を図る。
- (2)郷土資料の収集・保管に努め、調査・探究に応える。
- (3)地域公民館や学校と連携し、読書環境の支援に努める。
- (4)障がい者へのサービス向上を図る。
- (5)ボランティアを育成し、市民の自主的な読書活動を支援する。

蔵書の状況

本館用図書冊数

2024年度末現在（単位 本：冊 ソフト：点）

分類	前年度末	購入	寄贈	計	除籍	総冊数
一般図書	94,945	2,319	56	2,375	2,075	95,245
小説	15,647	566	7	573	70	16,150
参考図書	5,440	64	6	70	39	5,471
郷土資料	6,642	6	47	53	10	6,685
一般小計	122,674	2,955	116	3,071	2,194	123,551

児童図書	34,387	623	29	652	438	34,601
絵本	18,569	409	12	421	184	18,806
紙芝居	1,845	23	1	24	7	1,862
児童小計	54,801	1,055	42	1,097	629	55,269
雑誌	5,621	929	31	960	1,123	5,458
ビデオテープ	26	0	0	0	0	26
C D	2,182	14	16	30	3	2,209
テープ図書	2	0	0	0	0	2
D V D	2,143	16	3	19	0	2,162
行政資料	1,736	1	15	16	0	1,752
その他小計	11,710	960	65	1,025	1,126	11,609
本館用合計	189,185	4,970	223	5,193	3,949	190,429

配本室用図書冊数

2024年度末現在（単位：冊）

区分	前年度末	購入	寄贈	計	除籍	総冊数
配本室用	31,153	796	21	817	784	31,186

本館・配本室図書総冊数

2024年度末現在（単位：冊）

区分	前年度末	購入	寄贈	計	除籍	総冊数
蔵書総冊数	220,338	5,766	244	6,010	4,733	221,615

図書館登録者数（2024年度新規）

区分	本館 (人)	地域公民館等 (人)	計（人）	団体 (団体)
登録者数	654	977	1,631	8

図書館の利用状況

図書貸出状況

（単位：冊）

区分	4月	5月	6月	7月	8月	9月	10月	11月	12月	1月	2月	3月	計
本館	個人	16,986	16,988	16,113	16,826	20,099	18,561	18,594	18,056	17,882	17,964	18,766	217,362
	団体	211	482	701	237	363	274	436	376	393	495	427	4,771
配本室	地域公民館等	774	829	717	1,243	774	922	856	1,018	904	1,025	840	10,514
計		17,971	18,299	17,531	18,306	21,236	19,757	19,886	19,450	19,179	19,484	20,033	232,647

音訳奉仕活動

音訳ボランティア「須坂あかりの会」の協力により、須坂新聞、社協報などの音訳C Dを作成し、視覚障がい者へ送付している。

図書館利用状況の推移（本館のみ）

年度	年度末蔵書冊数 (冊)	登録者総数		貸出冊数 (冊)	市民一人当たり	
		団体 (団体)	個人 (人)		貸出冊数(冊)	蔵書冊数(冊)
2015	196,220	253	23,414	266,323	5.15	3.79
2016	200,730	265	24,414	264,340	5.13	3.90
2017	203,850	282	23,956	254,783	4.97	3.98
2018	206,590	287	23,582	265,330	5.21	4.05
2019	210,130	305	24,243	269,897	5.32	4.14
2020	212,179	293	24,236	218,418	4.33	4.20
2021	215,678	298	24,812	212,975	4.23	4.28
2022	219,322	301	25,441	214,298	4.29	4.39
2023	220,338	307	25,971	215,483	4.34	4.43
2024	221,615	315	26,560	222,133	4.49	4.48

5 博 物 館

位 置

須坂市立博物館（本館） 須坂市臥竜二丁目4番1号
 須坂市笠鉾会館ドリームホール（分館） 須坂市大字須坂410番地1

沿 革

1960年 市内の文化財収集はじまる。
 1966年 国庫補助を受けて、臥竜公園内に新築開館（総工費9,500,000円）。
 1970年 登録博物館となる。（2月20日付）
 第1回きのこ展はじまる。
 1976年 堅穴式住居・勝善寺鬼瓦を館外に展示する。
 1979年 新館増築（総工費22,394,000円）
 1985年 考古展示室改装。
 1986年 須坂藩詰所一部を館外に展示する。考古室一部改装、本郷大塚古墳遺物全部展示
 1987年 考古室内冷房設置、養蚕・製糸室展示改装
 1988年 須坂藩関係室展示改装
 1995年 1階展示室及び玄関改修
 2003年 考古室内冷房更新
 2004年 館内トイレ修繕、ステンドグラス保護工事
 2010年 金属資料展示ケース空調設備修繕
 2012年 ふれあい館「まゆぐら」2階に須坂市立博物館「まゆぐら分館」開館
 博物館収蔵品デジタルアーカイブ事業はじまる。
 2017年 須坂市立博物館基本計画策定委員会設置（委員数15人）

	須坂市立博物館基本計画策定委員会開催（2回）
2018年	長期休館（1月15日から） 登録博物館の抹消（1月18日付） 須坂市立博物館基本計画策定委員会開催（8回）（10月から委員数16人） 須坂市立博物館基本計画策定（12月）
2019年	市立博物館大規模改修等工事設計業務委託
2020年	市立博物館大規模改修等工事 市立博物館大規模改修等工事監理業務委託
2021年	笠鉾会館ドリームホールを須坂市立博物館の分館とする（4月1日付）。 市立博物館（本館）及び笠鉾会館（分館）をリニューアルオープン（7月17日）
2022年	笠鉾会館ドリームホール映像システム等改修工事(まちの元気創出事業)

施設

須坂市立博物館（本館）

敷地面積	1,195㎡
構造	本館 補強コンクリートブロック造2階建 別館 鉄骨造2階建
延床面積	689.02㎡
主要施設	ガイダンスルーム、自然展示室、考古展示室、エントランス、企画展示室（多目的ホール）、ワークラボ、収蔵庫、倉庫、事務室、エレベーター

笠鉾会館ドリームホール（分館）

敷地面積	860.30㎡
構造	鉄筋コンクリート造3階建
延床面積	1213.32㎡
主要施設	展示ホール、展示室、エントランス、企画展示室、収蔵庫、倉庫、事務室、エレベーター

所蔵資料

美術資料	4,367点	考古資料	1,160点	民俗資料	671点	歴史資料	359点
教育資料外	752点						

目標

「須坂市文化芸術振興ビジョン」（2011年3月策定）及び「須坂市立博物館基本計画」（2018年12月策定）に基づき、「多様な文化を学び育て、交流する創造的なまちづくり」「市民の学び、文化・芸術の創造・発展するまちづくりの礎として」「機能分散型総合博物館」「まるごと博物館」構想を具現化するため収集・保管・研究・展示し、市民の皆さんと共創で事業を進め、市民の身近な博物館となるよう活動する。

事業

- 常設展の資料を充実し、特別展・講演会・講座を開催し、学習活動をきめ細かく支援する。
- 収蔵環境を整備する。

最近の事業

年度	特 別 展 示 活 動	博 物 館 講 座
2015	<p>須坂藩開藩 400 年・吉向焼須坂開窯 170 年記念特別展「吉向焼展 ふるさとに息づく江戸期の雅陶～吉向行阿の置きみやげ～」</p> <p>館外企画展示「第 46 回須坂きのこ展」</p> <p>開館 50 周年記念特集展「春を愛でる 雛と桜 ～須坂藩ゆかりの雛道具と桜図譜『姦譜』～」</p>	<p>臥竜山たんけん「臥竜公園ウォークラリー」他 全 9 回</p> <p>現地学習「すざか桜ガイドツアー」</p> <p>姦譜の杜桜まつり内企画「姦譜の杜と姦譜」講演会・「直虎と堀家ゆかりの館巡りガイドツアー」・「昔懐かしの街頭紙芝居の口演」</p> <p>第 4 回臥竜公園フェスティバル内企画「我竜神スザカイザーと博物館たんけん」</p> <p>特別展 関連企画「講演会&窯跡見学会」</p> <p>特別展 関連企画「石州流交流茶会」</p> <p>特別展 関連企画「石州流お茶席」</p> <p>特別展 展示解説「ギャラリートーク」</p> <p>館外企画展示 講演会『きのこ中毒の防止について』・『毒きのこについて』</p> <p>館外講座「高甫を知ろう」</p> <p>館外講座「八丁鎧塚まつり古墳ガイドポイント講座」</p> <p>展示資料活用事業「第 6 回八丁鎧塚まつり」</p> <p>共催講座「歴史文化講座」全 5 回</p> <p>特集展 関連企画 紙芝居口演「須坂のとのさま物語」全 2 回</p> <p>特集展 関連企画「春をうたう邦楽コンサート」</p> <p>特集展 展示解説「ギャラリートーク」</p>
2016	<p>NHK大河ドラマ関連企画スポット展示「上杉景勝書状」</p> <p>開館 50 周年記念特集展「印籠・根付～ニッポンが世界に誇るものづくりのルーツ～」</p> <p>館外企画展示「第 47 回須坂きのこ展」</p> <p>堀直虎没後 150 年祭プレ事業・開館 50 周年記念特別展「北村方義～堀直虎の側近として活躍した偉大な須坂藩士の足跡～」</p> <p>堀直虎没後 150 年記念事業特集展「花は盛りに～直虎 桜図譜『姦譜』と須坂藩主ゆかりの雛道具」</p>	<p>臥竜山たんけん「臥竜公園ウォークラリー」他 全 7 回</p> <p>文化財保存活用倉庫蔵開き（大型製糸機械等公開）</p> <p>現地学習「須坂市指定天然記念物の桜ガイドツアー」</p> <p>姦譜の杜桜まつり内企画「昔懐かしの街頭紙芝居の口演」</p> <p>特集展 関連企画「根付スポット解説」</p> <p>特集展 展示解説「ギャラリートーク」</p> <p>館外企画展示 学習会「きのこ現地学習会」</p> <p>館外企画展示 講演会『きのこ中毒の防止について』『野生きのこについて』</p> <p>館外講座「八丁鎧塚ガイドポイント講座」</p> <p>展示資料活用事業「第 7 回八丁鎧塚まつり」</p> <p>特別展 講演会『北村方義の生きた時代と須坂藩』</p>

		<p>特別展 講演会『亀田流の書と北村方義』</p> <p>特別展 展示解説「ギャラリートーク」</p> <p>共催講座「歴史文化講座」全6回</p> <p>特集展 関連企画「春をうたう邦楽コンサート」</p> <p>特集展 関連企画 紙芝居口演「須坂のとのさま物語 堀直虎」</p> <p>特集展 展示解説「ギャラリートーク」</p>
2017	<p>テーマ展示「博物館的 美術・デザインの楽しみ」</p> <p>テーマ展示「古代須坂びとの暮らし～須坂園芸高等学校発掘速報展～」</p> <p>堀直虎没後 150 年記念事業特別展「須坂堀家 14 代」</p> <p>館外企画展示「第 48 回須坂きのこ展」</p>	<p>臥竜山たんけん「臥竜公園ウォークラリー」他 全 6 回</p> <p>文化財保存活用倉庫蔵開き（大型製糸機械等公開）</p> <p>共催講座「歴史文化講座」全 6 回</p> <p>テーマ展示 展示解説「ギャラリートーク」</p> <p>特集展 展示解説「ギャラリートーク」</p> <p>堀直虎没後 150 年記念事業 紙芝居口演</p> <p>堀直虎没後 150 年記念事業 創作音楽上演</p> <p>堀直虎没後 150 年記念事業 歴史文化講演会Ⅰ</p> <p>堀直虎没後 150 年記念事業 歴史文化講演会Ⅱ</p> <p>館外企画展示 学習会「きのこ現地学習会」</p> <p>館外企画展示 講演会『きのこ中毒の防止について』『野生きのこについて』</p> <p>館外講座「八丁鎧塚ガイドポイント講座」</p> <p>展示資料活用事業「第 8 回八丁鎧塚まつり」</p>
2018	<p>堀直虎没後 150 周年・明治 150 年記念展示（館外企画展）「幕末・明治期の須坂」</p> <p>館外企画展「第 49 回須坂きのこ展」</p>	<p>臥竜山たんけん「臥竜公園ウォークラリー」他 全 7 回</p> <p>文化財保存活用倉庫大型製糸機械等公開</p> <p>共催講座「歴史文化講座」</p> <p>記念展示 展示解説「ギャラリートーク」</p> <p>堀直虎没後 150 周年・明治 150 年記念事業 紙芝居口演・創作音楽上演</p> <p>堀直虎没後 150 周年・明治 150 年記念事業 歴史文化講演会</p> <p>館外企画展示 講演会『きのこ中毒の防止について』『野生きのこについて』</p> <p>館外講座「八丁鎧塚ガイドポイント講座」</p> <p>展示資料活用事業「第 9 回八丁鎧塚まつり」</p>

2019	<p>館外企画展「能面多種多様～豊かな面（おもて）の表情を見る～」</p> <p>館外企画展「第50回記念須坂きのこ展」</p>	<p>臥竜山たんけん「臥竜公園ウォークラリー」他 全8回</p> <p>文化財保存活用倉庫大型製糸機械等公開能面展 展示解説「ギャラリートーク」</p> <p>紙芝居口演および語りと箏・尺八による堀直虎の生涯上演</p> <p>館外企画展示 学習会「きのこ現地学習会」</p> <p>館外企画展示 講演会『きのこのはなし』</p>
2020		<p>臥竜山たんけん「臥竜公園ウォークラリー」</p>
2021	<p>【本館】</p> <p>記念特別展「土器に込められた祈り～微隆起線文土器から墨書土器まで～」</p> <p>企画展「臥竜公園の軌跡」</p> <p>企画展「鉄道ノスタルジー」</p> <p>【分館】</p> <p>記念企画展「須坂藩窯吉向焼―須坂に招かれた吉向行阿という陶工―」</p> <p>企画展「郷土の文人と画家たち」</p> <p>企画展「堀家ゆかりの雛飾り―桃の節句に寄せて―」</p>	<p>臥竜山たんけん『「夜明けを感じる」自然観察会』他 全3回</p>
2022	<p>【本館】</p> <p>企画展「須坂の災害史～立ち向かう須坂の人々～」</p> <p>【分館】</p> <p>特集展示「吉向行阿の残したもの」</p> <p>特別展示「龜田家四代の儒学と信州須坂」</p> <p>企画展「いきものと暮らし」</p> <p>特集展示「須坂藩の雛道具」</p>	<p>臥竜山たんけん『「夜明けを感じる」自然かんさつ会』他 全10回</p> <p>臥竜公園ガイドツアー 全2回</p> <p>企画展 展示解説「ギャラリートーク」、現地見学会</p> <p>特集展示 展示解説「ギャラリートーク」</p> <p>ワークショップ おやこれきし探求 全5回</p> <p>高山蝶ベニヒカゲ観察会</p> <p>館外企画展示 「きのこ展」</p> <p>館外企画展示 「きのこ現地学習会」</p> <p>『臥竜公園の活性化にむけた「臥竜公園アーカイブ事業」』映像制作「須田城址」「満州珠山上高井郷」</p> <p>かさえもんぬりえコンテスト</p> <p>小林創映画ポスターコレクション展示</p> <p>連携事業 講演「龜田家四代の儒学と信州須坂」</p> <p>連携事業 『「須坂まるごと体験 謎解き FUN ロゲイニング」～蔵の町 須坂の文化を調査せよ～』</p>

		スタンプラリー『謎解き宝探しゲーム』
2023	<p>【本館】 特別展「須坂の太平洋戦争」 特集展示「装う」</p> <p>【分館】 特集展示「須坂藩の雛道具」 特別公開「農家の四季図屏風」 須坂祇園祭「牛頭天王御祭禮祭祀具」</p>	<p>臥竜山たんけん『「夜明けを感じる」自然かんさつ会』 他 全17回</p> <p>臥竜公園ガイドツアー 全4回</p> <p>企画展 展示解説「ギャラリートーク」、現地見学会 特集展示 展示解説「ギャラリートーク」 ワークショップ おやこれきし探求 全9回 高山蝶ベニヒカゲ観察会 館外企画展示 「きのこ展」</p> <p>『臥竜公園の活性化にむけた「臥竜公園アーカイブ事業」』映像制作「自然と臥竜公園の四季」 かさえもんぬりえコンテスト 小林創映画ポスターコレクション展示 連携事業 臥竜公園活性化事業 連携事業 『須坂まるごと体験 謎解き FUN ロゲイニング』～信州須坂一万石の宝を調査せよ～ 博物館：古代の狩り体験 笠鉾会館：千歯扱き体験</p>
2024	<p>【本館】 市制70周年記念特別展 「写真と資料で振り返る市制70周年」 特集展示「装う」</p> <p>【分館】 特集展示「須坂藩の雛道具」 須坂祇園祭「牛頭天王御祭禮祭祀具」 特集展示「重要伝統的建造物群保存地区」選定答申記念信州須坂の町並み原画展」 特集展示「須坂藩ゆかりの冑・槍鞘」</p>	<p>臥竜山たんけん「陽春の里山自然観察さんぽ」他 全19回</p> <p>特集展示 展示解説「ギャラリートーク」 ワークショップ おやこれきし探求 全8回</p> <p>『臥竜公園の活性化にむけた「臥竜公園アーカイブ事業」』映像制作「興国寺や観音堂、直虎廟などを中心に記録」 かさえもんぬりえコンテスト 小林創映画ポスターコレクション展示 連携事業 臥竜公園活性化事業 連携事業 『須坂まるごと体験 謎解き FUN ロゲイニング』 博物館：古代の狩り体験 笠鉾会館：千歯扱き体験</p>

6 学校体育施設開放使用状況

(2024年度延べ日数・人数)

学校名	体 育 館			運 動 場		
	①開放日数	②使用日数	③使用者数	①開放日数	②使用日数	③使用者数
須坂小	0	0	0	264	57	3,490
小山小	334	263	5,730			
森上小	332	295	10,663	249	3	55
日滝小	317	215	4,595	272	28	579
豊洲小	329	122	1,716	264	3	46
日野小	333	206	5,519	240	5	107
井上小	314	222	4,094	258	29	947
高甫小	331	253	4,929	270	5	84
旭ヶ丘小	309	249	3,523	267	32	596
仁礼小	325	104	1,947	262	0	0
豊丘小	335	56	835	270	0	0
常盤中	340 (338)	222 (47)	2,538 (343)	239	64	2,823
相森中	342 (341)	274 (135)	5,782 (2,976)	236	0	0
墨坂中	334 (336)	271 (53)	5,294 (816)	124	21	258
東 中	309 (310)	205 (221)	4,699 (2,062)	182	3	20
合 計	5,909	3,413	68,061	3,397	250	9,005

※中学校の（ ）は、武道場の使用状況

Ⅶ 生涯学習推進課

1 概 要

位 置

○須坂市生涯学習センター	須坂市大字須坂747番地イ
○中央地域公民館	須坂市大字須坂747番地イ（生涯学習センター内）
○南部地域公民館	須坂市臥竜二丁目4番2号
○日滝地域公民館	須坂市大字日滝897番地4
○豊洲地域公民館	須坂市大字小島402番地1
○旭ヶ丘ふれあいプラザ	須坂市旭ヶ丘7番地55
○日野地域公民館	須坂市大字塩川168番地1
○井上地域公民館	須坂市大字幸高274番地3
○高甫地域公民館	須坂市大字八町1918番地
○仁礼コミュニティセンター	須坂市大字仁礼7番地16
○豊丘地域公民館	須坂市大字豊丘1074番地1

沿 革

1946年	6回にわたり公民館設立研究会開催
1947年	役場内に須坂町公民館創設（3月1日）
1947年	公民館開館式挙行（6月17日）
1949年	庁舎を須坂町社会会館に移転（4月1日）
1949年	公民館運営審議会を設置
1950年	25町に分館設置・館報第1号発行
1954年	豊洲・日野支館設置
1955年	井上・高甫支館設置
1957年	青年学級開設・市民歌公募発表
1958年	結婚改善委員会発足・部落解放推進協議会設置
1964年	支館廃止・分館主事設置・家庭教育学級開設
1965年	庁舎を旧市役所分室に移転
1966年	旧庁舎を改造移転・料理実習室新築
1968年	成人講座開設
1969年	青年講座・青年団体連絡会創設・同和教育主事設置
1971年	優良公民館文部大臣表彰受賞
1972年	公害、部落問題で成人講座、庁舎建設審議開始
1974年	公民館増改築工事着工
1975年	公民館増改築工事竣工
1977年	東・井上・旭ヶ丘に地域公民館設置
1979年	南部地域公民館設置
1980年	豊洲地域公民館設置
1981年	日滝地域公民館設置

1982年	高甫地域公民館設置
1984年	井上地域公民館移転新築
1985年	東地域公民館豊丘地区館設置
1990年	公民館北側玄関口エレベーター設置
1991年	東連絡所廃止に伴い全館東地域公民館となる 須坂市民学園開講
1993年	東地域公民館を仁礼地域公民館に名称変更 豊丘地区館を地域公民館に昇格 旧園里学校の維持管理 仁礼地域公民館（須高農協仁礼支所指導販売課事務所）へ移転 旧消防署が公民館西館となる
1994年	優良公民館文部大臣表彰受賞
1997年	仁礼地域公民館を仁礼コミュニティセンターに改名移転新築（老人福祉センターくつろぎ荘と合築）
1998年	こども21すざか未来大学開講
1999年	プロジェクトS（須坂を舞台にしたドラマづくり講座）開講
2001年	優良公民館文部科学大臣表彰受賞 旭ヶ丘地域公民館を旭ヶ丘ふれあいプラザに変更
2002年	プロジェクトS制作ビデオドラマ「家族」完成 公民館外壁塗装等工事
2003年	公民館西館屋根、外壁塗装等工事
2004年	公民館1階男子トイレ・身体障害者用トイレ改修工事
2005年	高甫地域公民館 非常階段塗装・手摺補強工事
2006年	「総合的地域づくりの拠点としての公民館のあり方について」公民館運営審議会へ諮問し、答申を受ける 地域づくり須坂未来塾開講 公民館石綿管敷設替工事、公民館火災報知機配線工事
2007年	公民館（発足）60周年記念事業 公民館耐震補強工事 運営審議会へ公民館及び分館の名称に係る調査研究を依頼し、報告を受ける
2008年	須坂市公民館の名称を須坂市中央公民館に変更 南部地域公民館耐震補強工事
2009年	共創のまちづくり実現に向けた取り組みの一環として中央公民館は市長部局へ移管し、事務を補助執行させる 須坂市旧上高井郡役所の所管が生涯学習課から中央公民館に移管 須坂市文化芸術協会との連携による「文化芸術講座」開講
2012年	農村環境改善センターを日野地域公民館とし所管する 豊洲地域公民館耐震補強改修工事 日野地域公民館耐震補強等工事
2013年	旭ヶ丘ふれあいプラザの所管が高齢者福祉課から中央公民館に移管

2014年	トイレ改修工事：井上地域公民館・高甫地域公民館・日野地域公民館別館
2015年	建築主体工事：日滝地域公民館・豊丘地域公民館
2016年	太陽光発電設備設置工事：日滝地域公民館・豊丘地域公民館 中央公民館トイレ改修工事
2017年	中央公民館トイレ改修工事
2018年	所管していたすぎか女性未来館が廃止
2019年	南部地域公民館・臥竜山公会堂 トイレ改修工事
2020年	中央公民館を生涯学習推進課とし、生涯学習部門、須坂市社会教育委員、公益信託駒澤嘉 須坂生涯学習振興基金にかかる事務を生涯学習スポーツ課から生涯学習推進課に移管 施設名称を中央公民館から生涯学習センターに改称し、中央地域公民館を新たに設置 生涯学習センターエレベーター改修工事 旭ヶ丘ふれあいプラザトイレ改修工事 各地域公民館及び生涯学習センターに Wi-Fi を設置
2021年	生涯学習センター防水等改修工事
2022年	成人式から二十歳を祝う会に変更
2023年	施設予約システム及びスマートロック先行導入（生涯学習センター、日野地域公民館） 旭ヶ丘ふれあいプラザ、日野地域公民館 LED 化工事
2024年	施設予約システム及びスマートロック導入（8 地域公民館） 南部地域公民館、旧上高井郡役所 LED 化工事

建 物

○生涯学習センター	敷地面積		3,095.38㎡		
	1 階		2 階		3 階
本館	715.05㎡		889.93㎡		860.77㎡
団体事務室	79.33㎡				
西館	426.13㎡		386.35㎡		23.5㎡
計	1,220.51㎡		1,276.28㎡		884.27㎡
○南部地域公民館・臥竜山公会堂	敷地面積		1,335.54㎡		
1 階	276.21㎡	2 階	617.87㎡	3 階	339.79㎡
臥竜山公会堂	699.03㎡				
○日滝地域公民館	敷地面積		1,542.16㎡		
1 階	520.72㎡	計	520.72㎡		
○豊洲地域公民館	敷地面積		842.00㎡		
1 階	229.80㎡	2 階	209.60㎡	計	439.40㎡
○旭ヶ丘ふれあいプラザ	敷地面積		1,847.1㎡		
1 階	520.00㎡	計	520.00㎡		
○日野地域公民館	敷地面積		1,311.0㎡		
本館	1 階	610.04㎡	2 階	228.71㎡	計 838.75㎡
別館	1 階	292.41㎡			
○井上地域公民館	敷地面積		1,191.39㎡		
1 階	246.33㎡	2 階	243.09㎡	計	489.42㎡

- 高甫地域公民館 敷地面積 1,012.19m²
 1階 226.35m² 2階 223.11m² 計 449.46m²
- 仁礼コミュニティセンター（老人福祉センターくつろぎ荘と合築）
 敷地面積 9,249.00m²
 コミュニティセンター分 368.58m² 共用分 830.02m²
- 豊丘地域公民館 敷地面積 1,114.66m²
 1階 408.75m² 計 408.75m²
- 旧上高井郡役所 敷地面積 3742.15m²
 1階 411.5m² 2階 348.7m² 計 760.2m²

機構・組織

生涯学習推進課長	管理 係	<ul style="list-style-type: none"> ・生涯学習施設及び公民館施設の管理及び使用に関する事 ・生涯学習施設及び社会教育施設の設置及び廃止に関する事 ・公民館運営審議会に関する事 ・関係機関・関係団体との連携及び調整に関する事 ・生涯学習センターに関する事 ・臥竜山公会堂に関する事 ・旧園里学校の公開に関する事 ・旧上高井郡役所との連絡調整に関する事 ・課の庶務に関する事
	学習 推進 係	<ul style="list-style-type: none"> ・生涯学習の企画・推進及び総合調整に関する事 ・生涯学習によるまちづくりに関する事 ・生涯学習の啓発及び講座開設に関する事 ・生涯学習の情報の収集及び提供に関する事 ・生涯学習の相談に関する事 ・生涯学習振興基金に関する事 ・公民館との連絡調整に関する事 ・社会教育委員に関する事 ・その他生涯学習に関する事
	地域公民館 10館	
公民分館長会	各町公民分館（12ブロック 69公民分館） （公民館等が協力及び援助を行う公民館類似組織）	

2 生涯学習の推進

(1) 生涯学習、公民館講座の実施

- ① 「須坂学」を学ぶことで須坂を知り、須坂の良さを感得して、まちづくり・地域づくりに貢献できる人材育成を目指し、体験的・実践的に学ぶ「生涯学習須坂学舎」を開講。
- ② 郷土の良さを知り、生まれ育ったこと、住んでいることに誇りを持てる人づくりを目標に学

園生相互の「出あい・ふれあい・学びあい」を中心とし、身近な須坂市を語れる学習を行う「須坂市民学園」を開講。

③ 市民に須坂市の自然・歴史・文化などの素晴らしさを再発見していただくため、市内見学「まなび一号」の運行及び「まなび一隊」（ふるさと須坂お宝発見コース）を実施。

④ 生涯学習によるまちづくりの推進に寄与するため、「生涯学習まちづくり出前講座」の充実と活用を推進。

⑤ 市内10か所の地域公民館主催の各種講座等を実施。

(2) 生涯学習指導者の養成及び研修

須坂市駒澤嘉顕彰会生涯学習事業助成金の運用を受け、社会通信教育「生涯学習支援実践講座 生涯学習コーディネーター新支援技法研修」の受講者を支援する。また、須坂市の生涯学習活動の推進役である生涯学習推進員の意識と資質向上を図る。

(3) 生涯学習推進期間の啓発

生涯学習に参加する市民の充実した学習と生涯学習のまちづくりを推進するため、イベントや講座が多く開催される9月～11月を「生涯学習推進期間」としポスター、地域公民館だより等により周知し啓発した。

(4) 生涯学習まちづくり庁内推進委員会

「生涯学習まちづくり出前講座」「まなび一ず情報」の内容の見直し等、生涯学習の取り組みのため生涯学習まちづくり庁内推進委員会を組織した。

3 公民分館活動支援

(1) 公民分館長会総会、役員会

(2) 公民分館活動支援

① 各町公民分館活動に対し交付金を交付する。

② 公民分館役員研修会(公民分館報編集等)

4 人権教育

(1) 町別人権問題学習会の実施のほか、書面による学習教材を作成して、全戸配布・回覧の方法により学習を深める。

(2) 各種学級に学習会を取り入れ理解を深める。

5 地域づくり事業

(1) 公民館研究集会の開催

地域づくりの拠点である公民館で活動する住民等が、地域で抱える課題について、学びあい今後の活動にいかすため開催する。

(2) 地域づくり推進委員会を設置し、地域公民館にて団体の活動支援を行う

6 二十歳を祝う会

20歳という人生の節目を迎える青年たちが、地域社会の一員として須坂市民の責任や自主を自覚し、人や地域とのつながりの中でこれからの人生を実り多きものとするを願って開催する。

7 社会教育委員関係

- (1) 社会教育委員 8人 (任期 2025年6月1日～2027年5月31日)
- (2) 社会教育委員会議の開催
- (3) 総会・研究大会等へ参加
- (4) 井上小学校通学合宿の協力

8 広報活動

- (1) 「まなびーず情報」を年3回発行
- (2) 各地域公民館にて「地域公民館だより」を月1回発行
- (3) ブログ、LINE、インスタグラム、XなどのSNSの活用(随時)
- (4) (株)Goolight、須坂新聞、信濃毎日新聞等メディアの活用(随時)

9 2024年度使用状況

	回 数	人 数
生涯学習センター	5,931回	54,510人
南部地域公民館	581	7,607
日滝地域公民館	845	11,212
豊洲地域公民館	262	5,436
旭ヶ丘ふれあいプラザ	1,318	18,974
日野地域公民館	2,013	19,507
井上地域公民館	679	9,309
高甫地域公民館	597	6,343
仁礼コミュニティセンター	807	10,605
豊丘地域公民館	460	3,688
臥竜山公会堂	70	2,919
旧上高井郡役所	1,328	16,573
計	14,891	166,683

Ⅷ 人権同和教育課

1 人権教育推進計画（抜粋）

第1 はじめに

人権教育についての国際的な取組が進んでいます。国連は、「人権教育のための国連10年」(1995～2004年)を実施し、日本においても国内行動計画が作成され、その取組が行われてきました。さらに、国連総会で全世界規模での人権教育の推進を徹底させるための「人権教育のための世界計画」(2004年～)が定められました。人権という普遍的な文化を構築するための人権教育の推進は、国際社会が協力して取り組むべき基本的課題となっています。

国内においては、平成12(2000)年に「人権教育及び人権啓発の推進に関する法律」が公布され、国や地方公共団体の責務が明示されました。この法律に基づき、人権教育・啓発を総合的かつ計画的に推進するため、平成14(2002)年に「人権教育・啓発に関する基本計画」が閣議決定されました。

文部科学省は、学校教育における人権教育推進のために、平成15(2003)年に「人権教育・啓発に関する基本計画」に基づく調査研究組織として「人権教育の指導方法等に関する調査研究会議」を設置し、第一次から第三次にわたる[とりまとめ]を公表しました。

須坂市においては、同和教育を学校教育・社会教育の中に位置付けて推進してきましたが、平成12(2000)年に「部落差別撤廃・人権擁護に関する総合計画」を、平成13(2001)年には国際的な動向を受けて「人権教育のための国連10年須坂市行動計画」を策定し、それまでの同和教育の取組をふまえた人権教育の推進を目指しました。

平成26(2014)年3月には、「須坂市部落差別をはじめあらゆる差別撤廃・人権擁護審議会答申」(平成25年)を受け、「部落差別撤廃・人権擁護に関する総合計画」「人権教育のための国連10年須坂市行動計画」に替わるものとして、「須坂市人権政策推進基本方針」を策定し、市が進める人権政策の基本的な考え方や方向性を示しました。

平成28(2016)年3月には、須坂市教育委員会では、「人権教育・啓発に関する基本計画」、「人権教育の指導方法等の在り方について[第三次とりまとめ]」及び「須坂市人権政策推進基本方針」の基本的方向をふまえ、長野県教育委員会の人権教育推進プランを基盤に「須坂市人権教育推進計画」の見直しを行いました。

今後、この推進計画に沿って、須坂市の人権教育を進めてまいります。

第2 人権教育・啓発の方針

同和教育や啓発活動の中で積み上げられてきた成果とこれまでの手法への評価をふまえ、すべての人の基本的人権を尊重していくための人権教育・啓発として、発展的に再構築を図っていきます。

1 学校における人権教育

一人ひとりの児童生徒が発達段階に応じて、人権尊重に関する知識や理解を深め、互いに人権を尊重する心、自分の大切さとともに他の人の大切さを認める「共に生きる心」を育てます。

幼稚園・保育園・認定こども園、小・中・支援学校、高等学校と連携し、一貫した人権教育を進め、児童生徒がいきいきと学べる学校、学級づくりを進めます。

教職員が豊かな人権感覚を持ち、人権尊重の理念に基づいた人権教育が実践できるよう指導力を高める取組を進めます。

2 社会における人権教育・啓発

多様な人権課題について正しい理解と認識のもとに、具体的な行動や実践につながるよう、人権教育研修の機会と内容の充実に取り組みます。

区(自治会)、公民分館、人権教育推進員、人権擁護委員、人権のまちづくり推進会議、企業人権教育推進会議等と連携し、効果的に教育・啓発が行われるよう情報提供を行います。

地域や企業で共に活動する人権教育リーダーの育成と資質の向上を図る研修会を実施します。

(1) 家庭・地域

保護者が、子どもの人権感覚の育成に果たす役割の重要性を認識し、自らの人権感覚を高め、家庭教育の充実を図るよう支援します。

区や公民分館が行う町別人権問題学習会への講師派遣や情報・資料提供等の支援を行います。

地域における人権教育リーダーの育成のため、各地域との情報交換・共有の提供に努めます。

(2) 企業・職場

商工関係団体や経営者等に対し、企業内における人権教育の推進や人権教育指導者の育成を要請し、企業の主体的な取組を支援します。

企業経営者等に対し、就職希望者の基本的人権を尊重した公正な採用選考と、就職の機会均等が図られるよう、関係機関と連携して啓発を行います。

第3 人権教育の基本方針

人権について、国の「人権教育・啓発に関する基本計画」は、「人間の尊厳に基づいて各人が持っている固有の権利であり、社会を構成するすべての人々が個人としての生存と自由を確保し、社会において幸福な生活を営むために欠かすことのできない権利」と示し、人権が尊重される社会を築いていく主体となる人間を育てるために、次の3つの方針で人権教育を進めています。

- 1 人権尊重の意義及び様々な人権問題についての**理解と認識**を深めます。
- 2 自らの権利の行使に伴う責任を自覚して、互いに人権を尊重し合う「**共に生きる心**」を醸成します。
- 3 人権問題を自らの課題として解決し、人権を尊重する社会を築いていく**意欲と実践力**を高めます。

この3点は、文部科学省「人権教育の指導方法等の在り方について〔第三次とりまとめ〕」における学校人権教育の目標と目指すものは同じといえます。

2 沿 革

1958年7月1日	須坂市部落解放審議会条例を公布施行し、部落解放審議会及び部落解放推進協議会発足。この頃公民館の重点事業に同和教育が組みこまれ、小中学校でも自発的に取り組まれるようになった。
1961年	公民館が冊子「部落についての50の質問」を発行
1966年度 ～1968年度	同和対策モデル地区事業が取り入れられ同和対策事業が計画的に実施される基礎となった。
1969年5月	同和教育主事を公民館に配置
1970年	「須坂市同和対策事業長期計画」、昭和49年2月に「須坂市同和対策事業基本

	方針」及び「同和対策事業後期5ヵ年計画」、同年5月1日に「須坂市同和教育基本方針」を制定
1972年4月	「同和対策室」、昭和49年4月「同和教育係」が新設され、昭和49年10月それぞれ「同和対策課」「同和教育課」として発足
1974年5月	二睦解放子ども会発足
1974年8月	企業同和教育推進会議発足
1975年3月	「同和教育委員会」を設置 「須高小中学校同和教育指導計画（試案）」作成
1975年5月	本郷解放子ども会発足
1977年3月	「社会同和教育の手びき」作成
1977年4月	福島解放子ども会発足
1978年3月	冊子「れいめいー須坂市民のための同和教育ー」を発行、全戸配布
1979年3月	「れいめい」資料編作成
1981年12月	『須坂市を中心とした「資料による部落の歴史」（近世編）』作成
1982年4月	須坂市同和教育基本方針の一部改正
1983年1月	「同和教育指導計画（改訂版）」作成
1987年4月	須坂市同和教育基本方針を一部改正
1992年4月	須坂市同和教育基本方針を一部改正
1994年3月	「須坂市部落解放・人権尊重都市」宣言
1996年1月	須坂市部落差別をはじめあらゆる差別撤廃・人権擁護に関する条例を公布 施行須坂市部落解放審議会条例を廃止
1996年4月	須坂市同和教育基本方針を一部改正
1997年3月	「同和問題に関する市民意識調査報告書」作成 同和教育委員会を廃止
1997年4月	須坂市同和教育基本方針を一部改正
1998年9月	同和教育推進指導員12名委嘱
1999年6月	企業同和教育推進会議「企業が進める同和教育」発刊
1999年9月	同和教育推進指導員5名委嘱（全17名に）
2000年2月	「部落差別撤廃・人権擁護に関する総合計画」策定
2001年2月	「人権教育のための国連10年須坂市行動計画」策定
2001年4月	「同和教育課」を「人権同和教育課」に 「同和教育係」を「人権同和教育係」に 「同和対策課」を「人権同和政策課」に 「同和対策係」を「人権同和政策係」に名称変更 「同和教育推進指導員」を「人権同和教育推進指導員」に名称変更
2001年6月	「部落解放推進委員会」を「人権のまちづくり推進委員会」に名称変更
2002年3月	「人権同和教育指導計画」を改訂 解放子ども会同和教育推進教員配置廃止

2002年 4 月	二睦・福島解放子ども会合同で開催 解放子ども会支援加配教員配置。 子ども会運営を保護者会で
2002年 5 月	「企業同和教育推進会議」を「企業人権同和教育推進会議」に名称変更
2003年 4 月	「解放子ども会」支援加配教員配置廃止
2006年 4 月	「人権のまちづくり推進委員会」を「人権のまちづくり推進会議」に名称変更
2007年 1 月	部落解放同盟須坂市協議会と共催し、「第 1 回人権を考える市民のつどい」を開催
2008年4月	二睦・福島解放子ども会休会
2009年4月	須坂市人権同和教育基本方針を一部改正
2011年3月	「人権同和教育指導計画」を改訂
2014年3月	「部落差別撤廃・人権擁護に関する総合計画」、「人権教育のための国連10年 須坂市行動計画」に替わるものとして、「人権政策推進基本方針」を策定
2014年4月	「人権同和教育推進指導員」を「人権教育推進員」に名称変更 須坂市人権教育基本方針を一部改正
2014年5月	「企業人権同和教育推進会議」を「企業人権教育推進会議」に名称変更
2016年3月	「須坂市人権教育基本方針」を廃止し、「須坂市人権教育推進計画」を策定
2017年4月	旭ヶ丘小学校が人権教育で文部科学省の指定を受ける（2年間）
2018年4月	人権同和政策課が「市民共創部」所属から「社会共創部」所属へ
2019年4月	本郷解放子ども会「高校生部会」再開
2020年12月	第56回長野県部落解放研究集会が須坂市文化会館メセナホールで開催
2022年4月	「人権同和政策課」と「男女共同参画課」が統合され「人権同和・男女共同 参画課」に名称変更
2024年3月	「人権政策推進基本方針」を改訂

3 具体的事業

人権教育総務

事業名	事業の内容	実施時期
部落差別をはじめあらゆる差別撤廃・人権擁護審議会	人権教育の基本的事項について調査及び審議する。 委員15人	年間 (随時)
人権教育連絡会	人権教育担当者の連絡調整を図るため開催する。	年間 (随時)
人権教育強調月間	標語・ポスターの募集と活用 ・募集 小・中学生に標語・ポスターを、一般に標語を募集 ・展示 部落差別をはじめあらゆる差別をなくす市民大集 会で展示の他、各小中学校で巡回展示 ・啓発用ポスター・標語短冊の作成と各学校および公共施設への配布	10月～2月

学校人権教育

事業名	事業の内容	実施時期
学校教職員の 人権教育研修	<p>人権尊重を基本にし、児童・生徒の発達段階に即して一貫した人権教育を進めるため、職員研修等の機会を提供する。</p> <ul style="list-style-type: none"> ・校長との懇談会 ・学校人権教育主任会 ・須坂市新任教職員人権教育研修会 ・学校人権教育を考える会 ・人権交流講座・人権教育講座 ・町別人権問題学習会（年1回、小中隔年） ・映像で学ぶ人権 	<p>6月 6月・10月 8月 8月 5月～10月 年間 年間</p>
学校人権教育 教材の配布	<p>児童・生徒の人権教育の質的向上を図るため、啓発事業として副読本『あけぼの』を学校へ補充配備する。</p> <ul style="list-style-type: none"> ・小学校低学年用 ・小学校中学年用 ・小学校高学年用 ・中学生用 	5月
人権教育計画書等の 発行・活用	<ul style="list-style-type: none"> ・人権同和教育指導計画(カリキュラム・22年度改訂配布) ・人権教育計画書(年次計画) ・人権教育啓発標語集の発行 	<p>(年間使用) 5月 12月</p>
人権教育学校活動費 の交付	<p>学校人権教育の均衡ある発展と内容の充実を図るため交付金を交付する。</p> <p>学校活動費</p> <ul style="list-style-type: none"> ・小学校 65,000円（均等割） ・中学校 65,000円（均等割） ・須坂支援学校 65,000円(均等割) ・地区校 10,000円×4校 160,000円（教員割） (学校PTA人権教育推進校上積) 30,000円×1校 中学校ブロック人権教育研修費 50,000円（均等割） 	6月
学校PTA 人権教育推進校	<ul style="list-style-type: none"> ・学校人権教育の充実を図るため、学校及びPTAの人権教育の実践の研究を推進する。 	年間

社会人権教育

事業名	事業の内容	実施時期
部落解放子ども会等 運営委員会	<p>解放子ども会及び対象地域高校生学級等の運営について審議する。</p> <p>委員7人</p>	年1回
人権教育促進事業	<p>差別のない温もりのある地域社会を創造するため、地域住民を対象に、同和問題をはじめとする様々な人権課題に関する学習機会の提供と各種交流活動を実施する。</p>	年間

人 権 教 育 リ ー ダ ー 研 修 会	人権問題に対する指導者の養成を図るため、区長、公民分館長、市部課長を対象とする研修会を開催する。	4 月
人権のまちづくり推進 会 議 の 活 動 支 援	人権のまちづくり推進会議の活動を支援し、構成団体での取り組みの強化充実を図る。 人権教育強調月間にあわせ、部落差別をはじめあらゆる差別をなくす市民大集会を開催する。	年間 1 1 月
企 業 人 権 教 育 推 進 会 議 の 活 動 支 援	企業人権教育推進会議の活動を支援し、企業内での人権教育の推進を図る。	年間
人 権 教 育 啓 発 資 料 の 発 行	人間を大切にする明るい社会の実現をめざして、啓発資料を全市民対象に発行する。	1 月

4 都市宣言

須坂市部落解放・人権尊重都市宣言

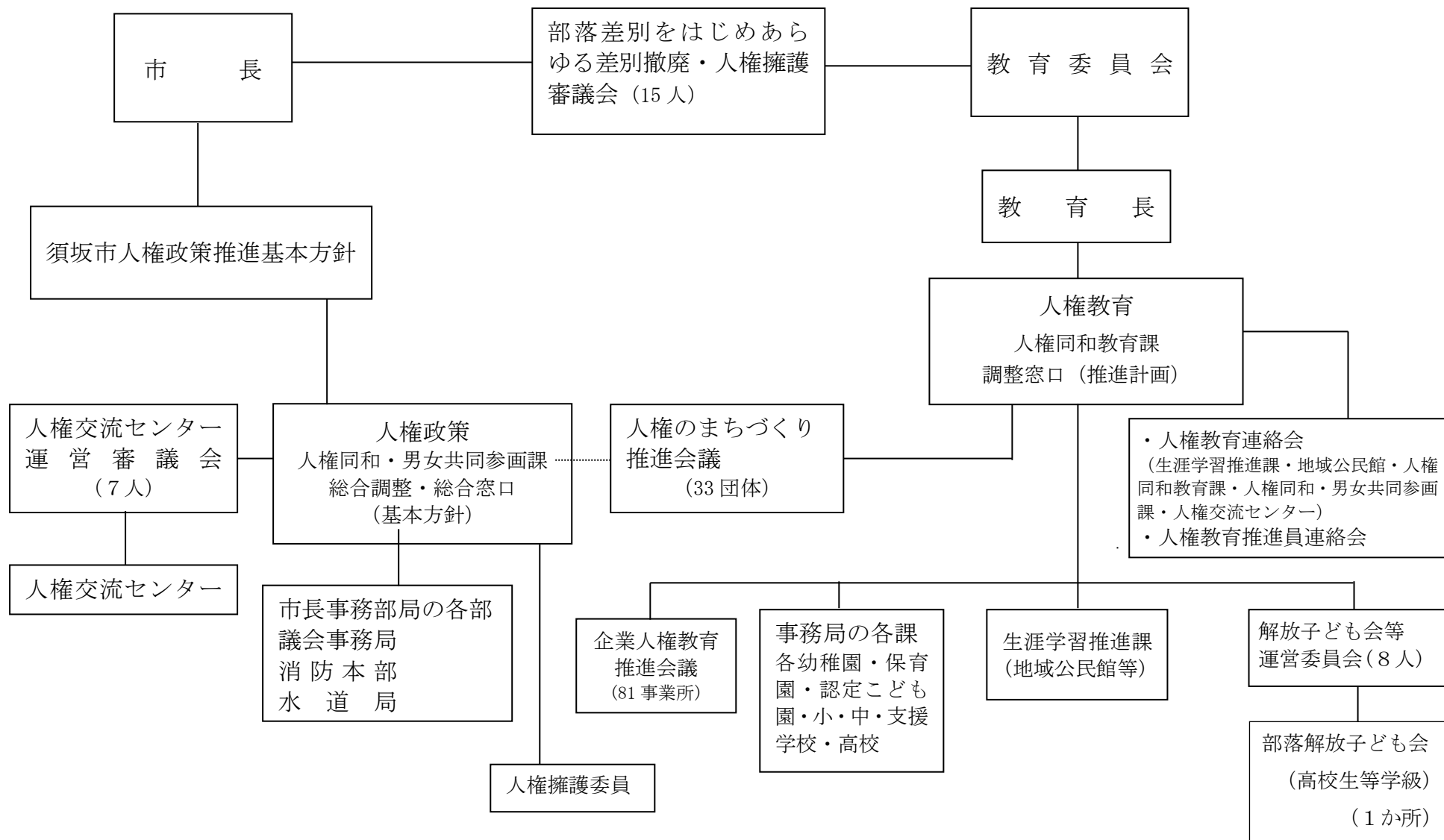
(平成6年3月22日)
宣 言

基本的人権が尊重され、自由で平等な社会の実現は、すべての人々の強い願いである。

しかしながら現実の社会生活においては、今なお、部落差別をはじめさまざまな差別が存在している。人権が侵害されることは、いかなる理由があっても許されることではない。

よって、市民一人ひとりが自らの人権意識を高め、すべての人々の人権を守り、差別のない明るく住みよい社会を築くため、ここに須坂市を「部落解放・人権尊重都市」とすることを宣言する。

5 須坂市人権行政機構図



Ⅸ 歴代教育委員名簿

1 歴代教育委員

(1) 旧法による委員

年	委員長	副委員長	委 員	委 員	議会選出委員	教育長
1952	11・1就 広田 豊治	11・1就 永井 正雄	11・1就 二ノ宮 一雄	11・1就 牧 武雄	11・1就 中島 義昭	11・1就 清水 虎治郎
1953	〃 2・10退	〃 2・10退	〃 2・10退	〃 2・10退	〃 2・10退	〃
1954	2・16就 永井 正雄	2・16就 二ノ宮 一雄	2・16就 広田 豊治	2・16就 松倉 専右エ門	3・16就 東山 真一 2・10退	〃
1955	〃 9・30退	〃 9・30退	〃 9・30退	〃 9・30退	2・16就 大瀬 今太郎 9・30退	〃 9・30退
1956	新法へ移行	新法へ移行	新法へ移行	新法へ移行	新法へ移行	新法へ移行
S30・1・1以降 S31・9・30まで 上記のほかに井上委員会選出委員 堀内 正 高甫委員会選出委員 松沢 令之助						

(2) 新法による委員

1956	10・1就 広田 豊治	10・1就 松沢 令之助	10・1就 羽生田 薫	10・1就 神林 新治	10・1就 清水 虎治郎
1957			<u>9・30満了</u> 10・1再任 羽生田 薫		<u>5・7退</u> 5・8就 山岸 吉治
1958	<u>1・31退</u> 3・21就 青木 幹三 <u>9・30満了</u> 10・1就 秋田 実				
1959		<u>9・30満了</u> 10・1再任 松沢 令之助	<u>1・22退</u> 3・16就 永戸 朋納		
1960				<u>9・30満了</u> 10・1就 稲田 猶治	<u>9・30満了</u>
1961	<u>6・4退</u> 12・19就 牧 茂助		<u>9・30満了</u> 10・1再任 永戸 朋納		4・1就 竹前 友治郎
1962	<u>9・30満了</u> 10・1再任 牧 茂助			<u>4・12退</u> 6・20就 原 伊四郎	
1963		<u>1・15退</u> 10・1就 丸田 倭文雄			
1964				<u>9・30満了</u> 10・1就 城本 重男	

1965			<u>9・30満了</u> 10・2再任 永戸 朋納		<u>3・31満了</u> 4・19就 永田 保
1966	<u>9・30満了</u> 10・1再任 牧 茂助				
1967		<u>9・30満了</u> 10・1再任 丸田 倭文雄			<u>1・16退</u> 3・17就 藤沢 晋一
1968				<u>9・30満了</u> 10・1再任 城本 重男	
1969			<u>10・1満了</u> 10・2就 森山 貞治		<u>4・18満了</u> 6・21就 大久保 寿一
1970	<u>9・30満了</u> 10・1就 北村 功次				
1971		<u>9・30満了</u> 10・1就 林 秀皓			
1972				<u>9・30満了</u> 10・1就 青木 功	
1973	<u>5・11退</u> 6・11就 北村 善三郎		<u>10・1満了</u>		<u>6・20満了</u> 6・21再任 大久保 寿一
1974	<u>9・2退</u> 10・1就 花園 文治		4・1就 宮崎 裕司		
1975		<u>9・30満了</u> 10・1就 市川 さくの			
1976			<u>2・13退</u> 4・2就 北村 堯	<u>9・30満了</u> 10・1再任 青木 功	<u>1・23退</u> 6・11就 竹重 正生
1977					<u>6・20満了</u> 6・21再任 竹重 正生
1978	<u>9・30満了</u> 10・1再任 花園 文治		<u>3・31満了</u> 4・1再任 北村 堯		
1979		<u>9・30満了</u> 10・1就 関 幸五郎			
1980				<u>9・30満了</u> 10・1就 二ノ宮 信子	
1981		<u>8・25退</u> 10・1就 青木 信夫			<u>6・20満了</u> 6・21再任 竹重 正生
1982	<u>9・30満了</u> 10・1就 小坂 保司		<u>3・31満了</u> 4・1再任 北村 堯		
1983		<u>9・30満了</u> 10・1再任 青木 信夫			

1984				<u>9・30満了</u> 10・1就 広瀬 紀子	
1985					<u>6・20満了</u> 6・21就 板倉 信一郎
1986	<u>9・30満了</u> 10・1再任 小坂 保司		<u>3・31満了</u> 4・1就 岡部 義男		
1987		<u>9・30満了</u> 10・1就 北村 俊男			
1988				<u>9・30満了</u> 10・1就 町田 弘子	
1989					<u>6・20満了</u> 6・21就 小林 英之
1990	<u>9・30満了</u> 10・1就 上原 衛		<u>3・31満了</u> 4・1就 竹前 稀市		
1991		<u>9・30満了</u> 10・1再任 北村 俊男			
1992				<u>9・30満了</u> 10・1就 黒岩 照子	
1993					<u>6・20満了</u> 6・21就 野口 徹男
1994	<u>9・30満了</u> 10・1再任 上原 衛		<u>3・31満了</u> 4・1再任 竹前 稀市		
1995		<u>9・30満了</u> 10・1就任 坂口 光男			
1996				<u>9・30満了</u> 10・1就任 宮下 瑠美子	
1997	<u>3・31退</u> 4・1就 中島 將之				<u>6・20満了</u> 6・21就 大久保 俊弘
1998	<u>9・30満了</u> 10・1再任 中島 將之		<u>3・31満了</u> 4・1就任 宮本 経祥		
1999		<u>9・30満了</u> 10・1就任 坂口 光男			
2000				<u>9・30満了</u> 10・1就任 宮下 瑠美子	
2001		<u>3・31退</u> 4・1就任 田川 榮			<u>6・20満了</u> 6・21再任 大久保 俊弘
2002	<u>9・30満了</u> 10・1就任 西澤 一好		<u>3・31満了</u> 4・1再任 宮本 経祥	<u>9・30退</u> 10・1就任 川野 美知子	

2003		<u>9・30満了</u> 10・1 就任 田川 榮			
2004				<u>9・30満了</u> 10・1 再任 川野 美知子	
2005					<u>6・20満了</u> 6・21就任 永井 和男
2006	<u>9・30満了</u> 10・1 再任 西澤 一好		<u>3・31満了</u> 4・1 就任 渡邊 宣裕		
2007		<u>9・30満了</u> 10・1 就任 清水 美奈子			
2008				<u>9・30満了</u> 10・1 就任 湯本 由美	
2009					<u>6・20満了</u> 6・21再任 永井 和男
2010	<u>9・30満了</u> 10・1 就任 業田 昭映		<u>3・31満了</u> 4・1 再任 渡邊 宣裕		
2011		<u>9・30満了</u> 10・1 再任 清水 美奈子			
2012				<u>9・30満了</u> 10・1 就任 神戸 要子	
2013					<u>6・20満了</u> 6・21再任 内藤 靖
2014	<u>9・30満了</u> 10・1 就任 岡部 昭弘		<u>3・31満了</u> 4・1 就任 小林 雅彦		
2015		<u>9・30満了</u> 10・1 就任 丸山 浩恵			
2016				<u>9・30満了</u> 10・1 再任 神戸 要子	
2017					<u>6・20満了</u> 6・21就任 土屋 保男
2018	<u>9・30満了</u> 10・1 就任 二ノ宮 邦彦		<u>3・31満了</u> 4・1 再任 小林 雅彦		
2019		<u>9・30満了</u> 10・1 就任 水上 智恵			
2020				<u>9・30満了</u> 10・1 就任 山下 美知子	
2021			<u>3・31満了</u> 4・1 再任 小林 雅彦		<u>6・20満了</u> 6・21再任 土屋 保男
2022	<u>9・30満了</u> 10・1 再任 二ノ宮 邦彦				

2023		9・30満了 10・1就任 村石 忍			
------	--	--------------------------	--	--	--

2 歴代委員長・職務代理・教育長

(1) 旧法による

年	委員長	副委員長	教育長
1952	11・1就 広田 豊治	11・1就 永井 正雄	11・1就 清水 虎治郎
1953	広田 豊治	永井 正雄	清水 虎治郎
1954	2・10退 広田 豊治 3・31就 永井 正雄	2・10退 永井 正雄 3・31就 二ノ宮 一雄	清水 虎治郎
1955	3・8退 永井 正雄 3・12就 二ノ宮 一雄	3・8退 二ノ宮 一雄 3・12就 松倉 専右エ門	清水 虎治郎
1956	9・30退 二ノ宮 一雄	9・30退 松倉 専右エ門	9・30退 清水 虎治郎

(2) 新法による

年	委員長	委員長職務代理	教育長
1956	10・1就 広田 豊治	10・1就 松沢 令之助	10・1就 清水 虎治郎
1957	広田 豊治	松沢 令之助	5・7退 清水 虎治郎 5・8就 山岸 吉治
1958	1・31退 広田 豊治 3・27就 松沢 令之助	3・27退 松沢 令之助 3・27就 神林 新治	山岸 吉治
1959	松沢 令之助	神林 新治	山岸 吉治
1960	松沢 令之助	9・30退 神林 新治 10・1就 永戸 朋納	9・30退 山岸 吉治
1961	松沢 令之助	永戸 朋納	4・1就 竹前 友治郎
1962	松沢 令之助	永戸 朋納	竹前 友治郎
1963	1・15退 松沢 令之助 7・9就 永戸 朋納	7・8退 永戸 朋納 7・9就 牧 茂助	竹前 友治郎
1964	永戸 朋納	牧 茂助	竹前 友治郎
1965	永戸 朋納	牧 茂助	3・31退 竹前 友治郎 4・1就 城本 重男
1966	永戸 朋納	牧 茂助	城本 重男
1967	永戸 朋納	牧 茂助	城本 重男
1968	永戸 朋納	牧 茂助	城本 重男
1969	9・30退 永戸 朋納 10・1就 牧 茂助	9・30退 牧 茂助 10・1就 丸田 倭文雄	城本 重男
1970	9・30退 牧 茂助 10・1就 丸田 倭文雄	9・30退 丸田 倭文雄 10・1就 大久保 寿一	城本 重男

1971	9・30退 10・1就	丸田 倭文雄 大久保 寿一	9・30退 10・1就	大久保 寿一 森山 貞治	城本 重男
1972		大久保 寿一	・退 8・2就	森山 貞治 北村 功次	8・1退 8・2就 城本 重男 森山 貞治
1973		大久保 寿一	5・11退 6・25就	北村 功次 林 秀皓	10・2退 森山 貞治
1974		大久保 寿一		林 秀皓	4・2就 宮崎 裕司
1975		大久保 寿一	9・30退 10・6就	林 秀皓 青木 功	宮崎 裕司
1976	1・23退 4・1就	大久保 寿一 青木 功	3・31退 4・1就	青木 功 花園 文治	2・13退 4・2就 宮崎 裕司 北村 堯
1977		青木 功		花園 文治	北村 堯
1978		青木 功		花園 文治	北村 堯
1979		青木 功		花園 文治	北村 堯
1980	9・30退 10・1就	青木 功 花園 文治	9・30退 10・1就	花園 文治 竹重 正生	北村 堯
1981		花園 文治		竹重 正生	北村 堯
1982	9・30退 10・1就	花園 文治 竹重 正生	9・30退 10・1就	竹重 正生 青木 信夫	北村 堯
1983		竹重 正生		青木 信夫	北村 堯
1984		竹重 正生		青木 信夫	北村 堯
1985	6・20退 6・25就	竹重 正生 青木 信夫	6・20退 6・25就	青木 信夫 小坂 保司	北村 堯
1986		青木 信夫		小坂 保司	3・31退 4・2就 北村 堯 岡部 義男
1987	9・30退 10・1就	青木 信夫 小坂 保司	9・30退 10・1就	小坂 保司 板倉 信一郎	岡部 義男
1988		小坂 保司		板倉 信一郎	岡部 義男
1989		小坂 保司	6・20退 6・21就	板倉 信一郎 小林 英之	岡部 義男
1990	9・30退 10・1就	小坂 保司 小林 英之	9・30退 10・1就	小林 英之 北村 俊男	3・31退 4・2就 岡部 義男 竹前 稀市
1991		小林 英之		北村 俊男	竹前 稀市
1992		小林 英之		北村 俊男	竹前 稀市
1993	6・20退 6・22就	小林 英之 北村 俊男	6・22退 6・22就	北村 俊男 上原 衛	竹前 稀市
1994		北村 俊男		上原 衛	4・1再任 竹前 稀市

1995	9・30退 10・3就	北村 俊男 北村 俊男 上原 衛	10・3退 10・3就	上原 衛 黒岩 照子	竹前 稀市
1996		上原 衛	9・30退 10・1就	黒岩 照子 野口 徹男	竹前 稀市
1997	3・31退 4・1就 6・20退 6・25就	上原 衛 野口 徹男 野口 徹男 坂口 光男	3・31退 4・1就 6・25退 6・25就	野口 徹男 坂口 光男 坂口 光男 宮下 瑠美子	竹前 稀市
1998		坂口 光男		宮下 瑠美子	3・31退 4・1就 竹前 稀市 宮本 経祥
1999		坂口 光男		宮下 瑠美子	宮本 経祥
2000		坂口 光男	9・30退 10・1就	宮下 瑠美子 中島 將之	宮本 経祥
2001	3・31退 4・1就	坂口 光男 中島 將之	3・31退 4・1就	中島 將之 大久保 俊弘	宮本 経祥
2002	9・30退 10・1就	中島 將之 中島 將之 大久保 俊弘	9・30退 10・1就	大久保 俊弘 大久保 俊弘 田川 榮	4・1再任 宮本 経祥
2003		大久保 俊弘		田川 榮	宮本 経祥
2004		大久保 俊弘		田川 榮	宮本 経祥
2005	6.20退 6.21就	大久保 俊弘 田川 榮	6.20退 6.21就	田川 榮 西澤 一好	宮本 経祥
2006		田川 榮		西澤 一好	3・31退 4・1就 宮本 経祥 渡邊 宣裕
2007	9・30退 10・1就	田川 榮 西澤 一好	9・30退 10・1就	西澤 一好 川野 美知子	渡邊 宣裕
2008		西澤 一好	9・30退 10. 1就	川野 美知子 永井 和男	渡邊 宣裕
2009		西澤 一好		永井 和男	渡邊 宣裕
2010	9・30退 10・1就	西澤 一好 永井 和男	9・30退 10・1就	永井 和男 清水 美奈子	4・1再任 渡邊 宣裕
2011		永井 和男		清水 美奈子	渡邊 宣裕
2012		永井 和男		清水 美奈子	渡邊 宣裕
2013	6・20退 6・21就	永井 和男 内藤 靖		清水 美奈子	渡邊 宣裕
2014		内藤 靖		清水 美奈子	3・31退 4・1就 渡邊 宣裕 小林 雅彦
2015		内藤 靖	9・30退 10・1就	清水 美奈子 神戸 要子	小林 雅彦
2016		内藤 靖		神戸 要子	小林 雅彦

2017	6・20退 6・21就	内 藤 靖 神 戸 要 子	6・20退 6・21就	神 戸 要 子 岡 部 昭 弘	小 林 雅 彦
2018	3・31退	神 戸 要 子	3・31退	岡 部 昭 弘	3・31退 小 林 雅 彦

(3) 新教育委員会制度による

年	教 育 長	教育長職務代理者
2018	4・1再任 小 林 雅 彦	4・2就 神 戸 要 子
2019	小 林 雅 彦	神 戸 要 子
2020	小 林 雅 彦	10・1就 二ノ宮 邦彦
2021	4・1再任 小 林 雅 彦	二ノ宮 邦彦
2022	小 林 雅 彦	10・1再任 二ノ宮 邦彦
2023	小 林 雅 彦	二ノ宮 邦彦
2024	4・1就 勝 山 幸 則	二ノ宮 邦彦

2024年度

須坂市の教育

編集 須坂市教育委員会

発行 2025年10月
